

FONDAZIONE ROTARY
**GUIDA ALLE
RISORSE**

INDICE

PolioPlus	1	Premi	23
Sovvenzioni PolioPlus	1	Premi della Fondazione	
Sovvenzioni partner		Rotary	
PolioPlus	1	Attestato di servizi resi	
Risorse	2	al distretto	23
Borse della pace del Rotary	3	Attestato per servizi	
Risorse	4	meritori	23
Sovvenzioni	5	Attestato per servizi	
Sovvenzioni distrettuali	5	eminenti	23
Sovvenzioni globali	5	Premio al servizio per un	
Aree d'intervento	6	mondo libero dalla polio	23
Sostenibilità	7	Altri premi	
Borse di studio	8	Premio Global Alumni	
Squadre di formazione		Service to Humanity	24
professionale	8	Premio Associazione	
Qualificazione e buona		Alumni dell'Anno	24
amministrazione	9	Risorse generali	25
Procedura di domanda	10	Il mio Rotary	25
Rendicontazione	10	Rapporti	25
Risorse	10	Come ordinare	
Alumni Rotary	11	pubblicazioni	28
Risorse	12	A chi rivolgersi	29
Finanziamento della		Risorse di zona	29
Fondazione	13	Risorse distrettuali	29
Fondo annuale-SHARE	13	Donazioni	30
Fondo di dotazione	14		
Risorse	15		
Riconoscimenti della			
Fondazione	16		
Riconoscimenti individuali	16		
Riconoscimenti per i club	19		
Punti di riconoscimento			
della Fondazione	21		
Risorse	22		

Tutti gli importi sono in dollari U.S.A.

FONDAZIONE ROTARY

La missione della Fondazione Rotary è di consentire ai soci del Rotary di promuovere la comprensione, la buona volontà e la pace nel mondo migliorando le condizioni sanitarie, sostenendo l'istruzione e alleviando la povertà. La Fondazione è un'organizzazione senza scopo di lucro finanziata esclusivamente dalle donazioni dei soci del Rotary e di altri sostenitori che ne condividono la visione di un mondo migliore. Questo sostegno è indispensabile per la realizzazione dei progetti finanziati dalle sovvenzioni della Fondazione, in grado di offrire miglioramenti sostenibili alle comunità bisognose.

POLIOPLUS

L'eradicazione globale della poliomielite è la massima priorità fra le attività filantropiche del Rotary. Nel 1985, quando venne lanciato il programma PolioPlus, ogni anno si verificavano più di 350.000 casi di polio, in oltre 125 Paesi. Dal 1988, quando il Rotary diede inizio con i suoi partner all'Iniziativa Globale di Eradicazione della Polio (GPEI), sono stati immunizzati più di 2,5 miliardi di bambini, con una riduzione del 99% dei casi di polio. Nel 2015, le donazioni del Rotary alla causa dell'eradicazione hanno superato 1,5 miliardi di dollari.

SOVVENZIONI POLIOPLUS

- Scopo** Le sovvenzioni PolioPlus sostengono attività svolte per l'eradicazione nei Paesi dove la polio è endemica o risorta e nei Paesi ad alto rischio di infezione; sono comprese fra queste le Giornate d'Immunizzazione Nazionale e le attività di sorveglianza e monitoraggio virologico.
- Fondi** Le sovvenzioni sono finanziate dal Fondo PolioPlus e dalle donazioni provenienti dai FODD.
- Procedura di domanda** Le domande di finanziamento sono presentate dalle principali agenzie partner come l'OMS o l'UNICEF o dai presidenti delle commissioni nazionali PolioPlus (v. Official Directory).
- Decisione** La decisione sui finanziamenti viene presa dagli Amministratori nel corso di riunioni prestabilite.

SOVVENZIONI PARTNER POLIOPLUS

- Scopo** Le sovvenzioni Partner PolioPlus finanziano progetti urgenti di mobilitazione sociale e sorveglianza epidemiologica promossi dai soci del Rotary nei Paesi dove la polio è endemica o di ritorno e nei Paesi ad alto rischio.
- Fondi** Le sovvenzioni sono finanziate dal Fondo PolioPlus.

Procedura di domanda	Le domande di sovvenzione possono essere inoltrate solo dai presidenti delle commissioni nazionali PolioPlus dei Paesi ad alta priorità.
Decisione	Le domande sono valutate nel corso dell'anno rotariano.

RISORSE POLIOPLUS

- **End Polio Now:** Bollettino con aggiornamenti e notizie sull'opera svolta dal Rotary per l'eradicazione della polio, pubblicato ogni due mesi.
- **End Polio Now (video e risorse digitali - 942-USB):** chiavetta USB contenente materiali sulla polio, incluso il nuovo video End Polio Now, il logo End Polio Now, le immagini polio e Messaggi di interesse pubblico di alta qualità
- **End Polio Now (poster) (941):** presentazione dell'impegno del Rotary e invito a contribuire
- **End Polio Now (spille) (988):** spille con il logo End Polio Now per il bavero della giacca
- **End Polio Now volantino di advocacy (943-IT):** volantino di quattro pagine con le prime cinque ragioni per eradicare la polio e quattro modi in cui agire
- **End Polio Now Fai storia oggi:** presentazione infografica che spiega l'accordo della Bill e Melinda Gates Foundation di equiparare 2 dollari per ogni dollaro (2-1) donato dal Rotary
- www.endpolionow.org/it

Informazioni sulle ordinazioni disponibili a pagina 28.

BORSE DELLA PACE DEL ROTARY

- Scopo** Queste borse consentono ai vincitori di conseguire un diploma di specializzazione post universitaria in relazioni internazionali, risoluzione dei conflitti e altre discipline correlate, o un certificato di formazione professionale in studi sulla pace e la risoluzione dei conflitti presso uno dei sei Centri della pace del Rotary.
- Fondi** Le borse coprono trasporto, tasse universitarie, stage, vitto e alloggio e alcune spese aggiuntive per la durata del programma. Sono finanziate tramite un pool di fondi a cui contribuiscono i Fondi di Designazione Distrettuale dei distretti partecipanti, altre donazioni vincolate, il Fondo di dotazione del Rotary e il Fondo Mondiale.
- Procedura di domanda** Le domande sono presentate dai distretti.
- Scadenze** I distretti possono presentare un numero illimitato di candidati qualificati entro il 1° luglio per poter partecipare al concorso internazionale. I candidati devono inoltrare le loro domande al distretto di competenza entro il 31 maggio, consentendo in tal modo al distretto di avere il tempo necessario per prendere in esame la domanda, e inoltrare i moduli di appoggio alla Fondazione Rotary.
- Requisiti** Si richiede:
- Laurea o titolo di studio equivalente per il programma di studi di specializzazione a livello di master; un solido curriculum di studi alle spalle per il certificato professionale
 - Esperienza lavorativa o di volontariato in un settore pertinente all'area di specializzazione
 - Ottima conoscenza della lingua inglese per entrambi i programmi; conoscenza di una seconda lingua per il diploma di master

- Impegno comprovato del candidato per la pace e la comprensione internazionale

Decisione

Ogni anno vengono scelti in tutto il mondo fino a 50 borsisti per il programma di master e fino a 50 per il certificato professionale. I vincitori vengono informati dell'assegnazione della borsa entro il 15 novembre.

Esclusioni

Non possono partecipare al concorso per il programma di borse di studio: Rotariani,; dipendenti di club, distretti e altri organismi rotariani, compreso il Rotary International; coniugi, discendenti diretti (figli o nipoti naturali, adottivi o acquisiti tramite matrimonio); coniugi di discendenti diretti e ascendenti diretti (genitori o nonni naturali) di persone di cui ai due punti precedenti. Questi individui possono tuttavia presentare domanda per le borse di formazione professionale a breve termine presso la Chulalongkorn University di Bangkok. Se vengono accettati, questi candidati saranno responsabili per tutte le spese relative al programma.

RISORSE PER LE BORSE DELLA PACE

- **Peace in Action**: bollettino con aggiornamenti e notizie sulle borse della pace del Rotary, pubblicato ogni due mesi;
- **Brochure Borse di studio della pace del Rotary (084-IT)**: opuscolo con un'introduzione generale al programma;
- **Brochure Peace is Possible (850-EN)**: offre una panoramica sui centri della pace e sulle opportunità disponibili per donatori che desiderano sostenere il programma;
- **Spille Centri della pace del Rotary (089-MUP)**: spille con la colomba e il logo del Rotary.
- www.rotary.org/it/peace-fellowships

Per informazioni sulle ordinazioni, vedi pagina 28.

SOVVENZIONI

Le sovvenzioni della Fondazione Rotary finanziano le iniziative dei Rotariani mirate a servire la comunità.

SOVVENZIONI DISTRETTUALI

Le sovvenzioni distrettuali sono sovvenzioni elargite in blocco dalla Fondazione Rotary, che consentono ai club e ai distretti di rispondere ai bisogni immediati delle loro comunità e delle comunità internazionali. Ogni distretto può richiedere ogni anno fino al 50% dei suoi Fondi di Designazione Distrettuale (v. Fondo annuale-SHARE, a pagina 13). Il distretto stesso si occupa quindi di gestire e distribuire questi fondi per finanziare squadre di formazione professionale, borse di studio, progetti umanitari e scambi culturali sponsorizzati dai club o a livello distrettuale in armonia con la missione della Fondazione Rotary.

SOVVENZIONI GLOBALI

Le sovvenzioni globali consentono ai club e ai distretti di partecipare ad attività strategiche ad alto impatto. Queste sovvenzioni finanziano progetti umanitari su larga scala, squadre di formazione professionale e borse di studio in grado di produrre risultati sostenibili e misurabili nelle aree d'intervento scelte della Fondazione (v. pagine 6-7). Le attività sponsorizzate possono essere svolte separatamente o nell'ambito di un progetto più ampio: ad esempio, con una stessa sovvenzione si possono finanziare una squadra di formazione professionale e un progetto umanitario correlati.

I progetti delle sovvenzioni globali devono avere un budget minimo di 30.000 USD (in questa somma è compreso il cofinanziamento corrisposto dal Fondo Mondiale, pari al 100% dei FODD donati o al 50% delle donazioni individuali). Tutte le sovvenzioni globali devono essere sponsorizzate da due club o distretti: uno sponsor ospite nel Paese dove si svolgerà l'attività e uno sponsor internazionale.

Nella fase di pianificazione del progetto gli sponsor devono condurre una [valutazione dei bisogni](#) approfondita dei beneficiari nonché delle risorse a disposizione dei club partecipanti e della comunità destinataria del progetto.

*Il 1° luglio 2015, è entrato in vigore il [Modello di finanziamento della Fondazione Rotary](#). Gli sponsor delle sovvenzioni globali adesso

sono tenuti a contribuire un ulteriore 5 (cinque) per cento per tutti i contributi in contanti alla Fondazione Rotary.

AREE D'INTERVENTO

I progetti, le borse di studio e le squadre di formazione professionale finanziati dalle sovvenzioni globali sono volti a realizzare obiettivi specifici nelle sei aree d'intervento:

Pace e prevenzione/risoluzione dei conflitti

- Formazione di leader e preparazione dei giovani alla leadership nei settori della prevenzione dei conflitti e della mediazione
- Sostegno all'edificazione della pace nelle comunità e nelle regioni colpite da conflitti
- Finanziamento di studi di formazione e approfondimento professionale nel settore

Prevenzione e cura delle malattie

- Rafforzamento delle competenze del personale sanitario a livello locale
- Promozione di programmi di prevenzione, per limitare la diffusione delle malattie infettive e di ridurre l'incidenza delle malattie non infettive e le loro complicanze
- Miglioramento delle infrastrutture sanitarie nelle comunità locali
- Educazione e mobilitazione delle comunità per aiutare e prevenire la diffusione di gravi malattie
- Prevenzione di disabilità fisiche causate da malattie o infortuni
- Finanziamento di studi di formazione e approfondimento professionale nel settore

Acqua e strutture igienico-sanitarie

- Aumento dell'equo accesso a fonti d'acqua sicura, impianti igienico-sanitari e igiene
- Rafforzamento delle competenze a livello locale per permettere lo sviluppo, la gestione e il mantenimento di impianti idrici e igienico-sanitari
- Sostegno di programmi di sensibilizzazione sui benefici offerti dall'acqua sicura, dalle strutture igienico-sanitarie e dall'igiene
- Finanziamento di studi di formazione e approfondimento professionale nel settore

Salute materna e infantile

- Riduzione del tasso di mortalità infantile tra i bambini di età inferiore ai cinque anni
- Riduzione del tasso di mortalità e morbilità materna
- Accesso ai servizi medici essenziali per madri e bambini; formazione del personale medico e sanitario
- Finanziamento di studi di formazione e approfondimento professionale nel settore

Alfabetizzazione e educazione di base

- Coinvolgimento delle comunità a sostegno di programmi che offrano l'accesso all'istruzione di base e all'alfabetizzazione per tutti
- Aumento dell'alfabetizzazione degli adulti
- Riduzione della disparità di genere nell'istruzione
- Finanziamento di studi di formazione e approfondimento professionale nel settore

Sviluppo economico e comunitario

- Rafforzamento delle competenze di microimprenditori, esponenti rappresentativi delle comunità, organizzazioni e reti locali a sostegno dello sviluppo economico nelle comunità svantaggiate
- Sviluppo di opportunità di lavoro
- Riduzione della povertà nelle comunità svantaggiate
- Finanziamento di studi di formazione e approfondimento professionale nel settore

SOSTENIBILITÀ

La sostenibilità assume un significato diverso per ogni organizzazione. Per la Fondazione Rotary sostenibilità significa offrire soluzioni che le comunità beneficiarie siano in grado di mantenere autonomamente nel tempo anche dopo l'esaurimento dei fondi della sovvenzione. I progetti finanziati con le sovvenzioni globali devono essere sostenibili e avere le seguenti caratteristiche:

- **Bisogni della comunità** – I progetti sviluppati dagli sponsor Rotariani con la comunità locale si basano su una valutazione approfondita delle necessità e dei punti di forza della comunità beneficiaria.
- **Tecnologie adeguate** – Le attrezzature e i materiali usati per il progetto sono adatti alla comunità a cui sono destinati e, se possibile, acquistati localmente.

- **Finanziamento sostenibile** – La comunità beneficiaria deve essere in grado di sostenere il progetto senza il continuo supporto finanziario della Fondazione Rotary o di altre entità rotariane.
- **Trasferimento delle conoscenze** – Il progetto prevede un programma di formazione che permetta alla comunità beneficiaria di assumerne la gestione dopo il completamento dei lavori.
- **Motivazione** – La comunità deve essere in grado di assumere la responsabilità del progetto dopo il suo completamento.
- **Monitoraggio e valutazione** – Il progetto deve includere un piano di misurazione, possibilmente per un periodo di almeno tre anni, che consenta di confermare i risultati ottenuti.

BORSE DI STUDIO

Possono essere finanziate con sovvenzioni distrettuali e globali. Per le sovvenzioni distrettuali non sono previste restrizioni in relazione al livello di studio (ad esempio, universitario o post laurea), alla durata del programma o all'area di specializzazione. I distretti possono stabilire i propri criteri per la selezione dei borsisti, decidere l'ammontare della borsa e, volendo, offrire borse di studio anche a livello locale.

Le sovvenzioni globali finanziano studi internazionali di specializzazione post laurea, correlati a un'area d'intervento, della durata di 1-4 anni.

I borsisti di oggi sono i leader futuri nelle aree d'intervento.

SQUADRE DI FORMAZIONE PROFESSIONALE

Possono essere finanziate con sovvenzioni distrettuali e globali. Per le squadre finanziate da sovvenzioni distrettuali non ci sono limiti d'età dei partecipanti, di durata del programma o dell'area di specializzazione.

Le sovvenzioni globali possono finanziare, a scopo umanitario, squadre di formazione professionale che si recano all'estero per aggiornarsi o per fornire corsi di aggiornamento in una o più aree di intervento. Ogni squadra deve essere composta da un capogruppo, possibilmente rotariano, e almeno due altri membri. Non ci sono altre limitazioni per quanto riguarda il numero massimo di partecipanti o la loro età, ma tutti i componenti della squadra devono aver già maturato esperienza e significative competenze professionali nel loro settore.

La formazione data o ricevuta dalle squadre può avere luogo in diversi ambiti, tra cui università, ospedali o imprese; i partecipanti possono essere ospitati in vario modo, ad esempio nelle case di soci del Rotary,

in dormitori universitari e alberghi. La durata della formazione può variare. Con una stessa sovvenzione, inoltre, è possibile finanziare più di una squadra. I progetti che prevedono squadre di formazione professionale devono avere un budget minimo complessivo di 30.000 USD, come richiesto per le sovvenzioni globali.

QUALIFICAZIONE E BUONA AMMINISTRAZIONE

Distretti

Per poter partecipare alle sovvenzioni distrettuali e globali, i distretti devono completare il processo di qualificazione online nel quale accettano di seguire e implementare le linee guida finanziarie e di buona amministrazione contenute nel Memorandum d'intesa distrettuale. Ogni distretto deve condurre un seminario sulla gestione delle sovvenzioni come parte del processo di qualificazione dei club.

I distretti devono impegnarsi ad amministrare responsabilmente i fondi della Fondazione, secondo le condizioni descritte dettagliatamente nel Memorandum d'intesa, tra cui:

- Stesura di un piano di gestione finanziaria
- Pianificazione dettagliata dell'intero progetto e coinvolgimento diretto dei Rotariani nella sua implementazione
- Trasparenza nelle transazioni finanziarie
- Rendicontazione annuale ai club dell'uso dei Fondi di Designazione Distrettuale
- Presentazione tempestiva dei rapporti alla Fondazione
- Stesura di un piano per riportare a chi di dovere e risolvere eventuali irregolarità nell'utilizzo dei fondi

Club

Per partecipare alle sovvenzioni globali i club devono completare ogni anno una procedura di qualificazione, in base al quale devono inviare almeno un rappresentante al seminario distrettuale sulla gestione delle sovvenzioni, sottoscrivere il Memorandum d'intesa e soddisfare gli altri requisiti imposti dal loro distretto. I club devono inoltre impegnarsi a osservare le norme di buona amministrazione richieste dal Memorandum d'intesa.

PROCEDURA DI DOMANDA

Una volta qualificati i club e i distretti possono presentare la domanda di sovvenzione online.

Le sovvenzioni distrettuali seguono un ciclo biennale: il primo anno è dedicato alla pianificazione e alla domanda, mentre nel secondo avviene la realizzazione del progetto.

La Fondazione Rotary amministra le sovvenzioni globali in base ad una procedura in due fasi. Durante la prima fase gli sponsor verificano che il loro progetto risponde ai requisiti richiesti per questo tipo di sovvenzioni; questa procedura permette ai partecipanti di informarsi in modo approfondito sui criteri di ammissibilità imposti dalla Fondazione, prima di affrontare l'impegnativo compito di elaborare la domanda. Nella seconda fase i partecipanti forniscono le informazioni sulle quali la Fondazione si baserà per prendere una decisione in merito.

RENDICONTAZIONE

Un rapporto sull'utilizzo della sovvenzione deve essere presentato dal distretto alla Fondazione e ai club entro 12 mesi dalla data di ricevimento dei fondi. Gli sponsor delle sovvenzioni globali devono presentare rapporti intermedi ogni 12 mesi per l'intera durata della sovvenzione e un rapporto finale entro due mesi dal completamento dei lavori.

RISORSE PER LE SOVVENZIONI

- **Donazioni e sovvenzioni:** bollettino trimestrale con informazioni sulle raccolte fondi e le sovvenzioni.
- **Guida alle sovvenzioni globali (1000-IT):** risorsa per club e distretti su come gestire le sovvenzioni globali
- **Manuale della commissione Fondazione Rotary (300-IT):** risorsa per dirigenti distrettuali con attività della Fondazione, informazioni sulle sovvenzioni distrettuali
- **Termini e condizioni regolanti le sovvenzioni distrettuali e globali della Fondazione Rotary**
- **Aree d'intervento - Dichiarazione:** panoramica degli obiettivi di ogni area d'intervento
- **Strumenti di valutazione comunitaria per progetti Rotary**
- **www.rotary.org/it/grants**

Per informazioni sulle ordinazioni, vedi pagina 28.

ALUMNI ROTARY

La Fondazione Rotary è orgogliosa di aver finanziato oltre 123.000 partecipanti ai suoi programmi per varie borse di studio e scambi professionali. Il Rotary ha ampliato la definizione di alunni per includere partecipanti ai programmi Rotaract, Interact, Scambio giovani e RYLA.

Gli alunni sono persone competenti e impegnate che hanno una conoscenza approfondita del Rotary e ne condividono la missione umanitaria di pace. Come tali, possono essere entusiasti testimoni e sostenitori della Fondazione; il loro contributo è particolarmente significativo in quanto essi rappresentano il “volto umano” dei programmi rotariani, partecipano come volontari a progetti di servizio locali e internazionali e hanno le qualifiche per diventare un giorno soci del Rotary e donatori della Fondazione. Molti alunni sono disponibili come relatori alle riunioni o interessati a partecipare ad altre attività rotariane (per i nominativi ci si può rivolgere al presidente di commissione distrettuale Alunni).

Si invitano i Rotariani a incoraggiare tutti gli alunni a registrarsi e creare un account per Il mio Rotary, per mantenere i rapporti e condividere le informazioni di contatto aggiornate. Gli alunni possono partecipare a gruppi di discussione. I dirigenti di club e distretti possono accedere a un rapporto su tutti gli alunni del loro distretto.

Il coinvolgimento degli alunni può avvenire in vari modi, ma gli alunni hanno espresso interesse a farsi coinvolgere nei seguenti modi:

- **Unire leader:** trovare un club Rotary, Rotaract o Interact che risponda ai loro interessi e li aiuti ad ampliare le proprie doti di leadership
- **Scambiare idee:** connettere con un gruppo diversificato di professionisti grazie a un programma Rotary, o un Gruppo d'azione rotariana
- **Agire:** dare agli alunni la possibilità di fare volontariato e partecipare all'azione internazionale attraverso una sovvenzione, o un progetto di service

Le associazioni degli alunni della Fondazione Rotary sono gruppi formati da ex partecipanti accomunati da obiettivi di servizio e amicizia rotariana. Oggi esistono oltre 100 associazioni di alunni in tutto il mondo, e il loro numero è in costante crescita. Per riconoscerne

l'operato è stato istituito il Premio Associazione Alumni dell'Anno, un riconoscimento conferito annualmente all'associazione che si è contraddistinta per promuovere il “Servire al di sopra di ogni interesse personale” e i contatti a lungo termine con alumni e Rotariani. Nelle aree in cui non vi siano ancora associazioni di alumni può essere opportuno fondarne una.

Il Premio Global Alumni Service to Humanity è il più alto riconoscimento del Rotary per i suoi alumni. I distretti sono invitati a nominare ogni anno un candidato qualificato.

RISORSE PER GLI ALUMNI

- **Reconnect**: bollettino trimestrale con notizie e informazioni per alumni;
- **Modulo di nomina per il premio Associazione Alumni dell'Anno**: idoneità e procedura di nomina per il premio;
- **Vincitori del premio Associazione Alumni dell'Anno**: descrive i precedenti vincitori;
- **Modulo di nomina per il Premio Global Alumni Service to Humanity**: idoneità e procedura di nomina per il premio;
- **Vincitori del Premio Global Alumni Service to Humanity**: descrive i precedenti vincitori del premio;
- **Spille degli Alumni**: spille per riconoscere gli alumni del Rotary, disponibili all'acquisto presso il sito shop.rotary.org
- **Domande più frequenti - Associazione Alumni**: informazioni di base sulle associazioni alumni del Rotary;
- www.rotary.org/myrotary/it/alumni

Per informazioni sulle ordinazioni, vedi pagina 28.

FINANZIAMENTO DELLA FONDAZIONE

FONDO ANNUALE-SHARE

Scopo

Il Fondo annuale-SHARE è la fonte principale di finanziamento di un vasto numero di attività locali e internazionali della Fondazione Rotary.

I fondi sono raccolti con la campagna Ogni Rotariano, Ogni Anno, svolta a livello di club per:

- invitare ogni Rotariano a sostenere finanziariamente ogni anno il Fondo annuale
- invitare ogni Rotariano a partecipare attivamente ogni anno ai programmi o alle sovvenzioni della Fondazione

Come opera il fondo

Tramite il sistema SHARE le donazioni alla Fondazione Rotary vengono trasformate in sovvenzioni educative e umanitarie che contribuiscono a cambiare vite.

Al termine di ogni anno rotariano le donazioni versate al Fondo annuale-SHARE dai club del distretto vengono divise in due fondi:

- il 50% viene versato al Fondo mondiale;*
- il restante 50% viene accreditato al Fondo di Designazione Distrettuale (FODD).

La Fondazione utilizza la parte dei fondi accreditata al Fondo mondiale per sostenere i programmi e le sovvenzioni offerti a tutti i distretti, mentre il distretto utilizza i FODD per finanziare i programmi e le sovvenzioni della Fondazione di propria scelta.

La Fondazione si avvale di un sistema di finanziamento in base al quale le donazioni dei distretti sono utilizzabili tre anni dopo essere state ricevute. Questo ciclo triennale permette ai distretti di pianificare i progetti e le attività a cui desiderano partecipare, e alla Fondazione di investire le donazioni ricevute.

La commissione Fondazione Rotary del distretto, con la consulenza dei club, decide come utilizzare i Fondi di Designazione Distrettuale. I distretti possono utilizzare fino al 50% dei loro Fondo di Designazione

Distrettuale per sovvenzioni distrettuali (che potrebbe anche includere entrate da donazioni al Fondo di dotazione – SHARE); l'ammontare restante può essere utilizzato per le sovvenzioni globali o può essere donato al programma PolioPlus, alle Borse della Pace del Rotary o ad altri distretti.

In aggiunta al programma SHARE, i donatori possono destinare le proprie donazioni annuali al Fondo Mondiale o a una delle sei aree d'intervento della Fondazione Rotary. Le donazioni del Fondo programmi devolute a favore delle aree d'intervento rientrano nel conteggio dell'obiettivo contributivo del club e delle donazioni pro-capite e sono valide ai fini dei riconoscimenti conferiti ai club. Vengono conteggiate anche per ottenere altri riconoscimenti, tra cui Ogni Rotariano Ogni Anno, Socio sostenitore della Fondazione, Amico di Paul Harris, Paul Harris Society, Grandi donatori e Arch Klumph Society. Inoltre, le donazioni contano per tutte le opportunità di riconoscimento a livello di club.

Le donazioni destinate alle aree d'intervento non sono conteggiate nel calcolo del programma SHARE e non possono alimentare il FODD. Le donazioni versate al Fondo annuale-SHARE sono indispensabili per la Fondazione in quanto rappresentano la principale fonte di sostegno dei suoi programmi.

* Per garantire il finanziamento di Rotariani, club e distretti da parte della Fondazione, gli Amministratori hanno stabilito un ordine preciso di priorità, per assicurare il finanziamento di programmi, costi operativi (sviluppo fondi e amministrazione), e la riserva operativa. Il modello di finanziamento adottato a partire dal 1° luglio 2015 offre un livello più prevedibile di supporto finanziario per i programmi e le spese operative necessarie per realizzarli con successo. [Più informazioni](#) sulla strategia a lungo termine per assicurare il futuro della Fondazione.

La maggior parte delle organizzazioni non a scopo di lucro assegna una percentuale dei contributi per finanziare gli impegni futuri. La Fondazione continuerà anche in futuro a mantenere dati accurati e trasparenti delle sue transazioni finanziarie.

FONDO DI DOTAZIONE

Scopo

Assicurare l'operatività a lungo termine della Fondazione e dei suoi programmi e sovvenzioni. Parte degli utili di questo fondo di dotazione consente alla Fondazione di espandere i programmi esistenti e di lanciarne di nuovi. Con il Fondo permanente vengono finanziati i Centri della Pace del Rotary.

Come opera il fondo

I contributi sono investiti in perpetuo. Una percentuale del valore complessivo del fondo è destinato ogni anno ai programmi e alle sovvenzioni della Fondazione.

Tipi di contributi

- Donazioni in contanti, beni o investimenti
- Rendite vitalizie (donazioni con rendita o usufrutto, fondi comuni, charitable gift annuities, pooled-income funds)
 - Lasciti testamentari, polizze di assicurazione sulla vita
 - Altri conti finanziari

RISORSE FINANZIAMENTI FONDAZIONE

- **Donazioni e sovvenzioni:** bollettino trimestrale con informazioni sulle raccolte fondi e le sovvenzioni
- **Opuscolo Modi di donare (173-IT):** descrive il Fondo annuale e il Fondo di dotazione, donazioni a termine e le opportunità per donazioni nominative ai Centri della pace del Rotary
- **Opuscolo Ogni Rotariano, Ogni Anno (957-IT):** da distribuire a tutti i soci del club, evidenziando il bisogno della partecipazione e dei contributi alle sovvenzioni e alle attività della Fondazione Rotary;
- **Brochure La pace è possibile (850-EN):** panoramica sui Centri della pace del Rotary e delle opportunità disponibili per fondi nominativi.
- **Brochure Your Rotary Legacy (330-EN):** descrive i benefici delle donazioni al Fondo di dotazione e include un modulo per unirsi alla Bequest Society o per registrarsi come benefattore
- www.rotary.org/plannedgiving

Per informazioni sulle ordinazioni, vedi pagina 28.

RICONOSCIMENTI DELLA FONDAZIONE

La Fondazione Rotary dispone di una serie di riconoscimenti da assegnare ai singoli soci e ai club come segno di apprezzamento per il loro sostegno alle sovvenzioni o ai programmi.

*Ne [Il mio Rotary](#), è possibile visionare il proprio Rapporto Storico del donatore, che include uno storico delle donazioni personali e il sommario dei riconoscimenti. È anche possibile richiedere i rapporti inviando un'email a: rotarysupportcenter@rotary.org.

RICONOSCIMENTI INDIVIDUALI

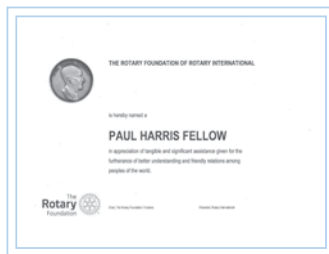
Socio sostenitore della Fondazione Rotary

Sono soci sostenitori della Fondazione i Rotariani che effettuano ogni anno una donazione di 100 USD o più al Fondo annuale. Queste donazioni consentono anche di ottenere crediti utili per altri riconoscimenti individuali (come Amico di Paul Harris, Amico di Paul Harris Multiplo, Paul Harris Society e Grande Donatore) e per il club. Usare l'adesivo di socio sostenitore per riconoscere i donatori nel club.



Amico di Paul Harris

Il riconoscimento Amico di Paul Harris viene consegnato a chi effettua una donazione (o alla persona nel nome della quali viene effettuata una donazione) di 1.000 USD o più al Fondo annuale, al Fondo PolioPlus, o a una sovvenzione approvata. Il riconoscimento è costituito da un attestato e una spilla. Una medaglia opzionale può essere acquistata per 15 USD.



Attestato di riconoscimento

Occasionalmente, un donatore effettua un contributo di 1.000 USD in onore di un'impresa o un'organizzazione. In questi casi, dato che il riconoscimento Amico di Paul Harris può essere conferito solo a individui, viene consegnato un Attestato di riconoscimento.



Amico multiplo di Paul Harris

Il riconoscimento viene conferito per le donazioni successive ai primi 1.000 USD. Consiste in una spilla con un numero di gemme equivalenti al livello di donazione.

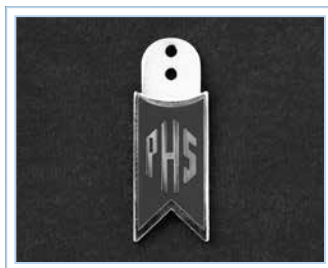


Livello

PHF	Fascia*	Spilla
+1	da 2.000 a 2.999 USD	uno zaffiro
+2	da 3.000 a 3.999 USD	due zaffiri
+3	da 4.000 a 4.999 USD	tre zaffiri
+4	da 5.000 a 5.999 USD	quattro zaffiri
+5	da 6.000 a 6.999 USD	cinque zaffiri
+6	da 7.000 a 7.999 USD	un rubino
+7	da 8.000 a 8.999 USD	due rubini
+8	da 9.000 a 9.999 USD	tre rubini

Paul Harris Society

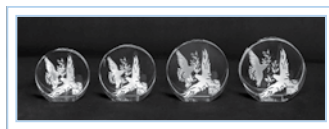
La Paul Harris Society riconosce gli individui che hanno deciso di donare ogni anno rotariano a livello personale 1.000 USD o più al Fondo annuale, al Fondo PolioPlus o a una sovvenzione globale approvata. Le donazioni alla Paul Harris Society valgono per i seguenti riconoscimenti:



socio sostenitore della Fondazione Rotary, Amico di Paul Harris, Amico di Paul Harris Multiplo e Grande Donatore e per i gagliardetti di riconoscimento dei club. Il riconoscimento consiste di una spilla presentata dal Coordinatore distrettuale della Paul Harris Society.

Grande donatore

La Fondazione Rotary riconosce come Grandi Donatori gli individui o le coppie le cui donazioni congiunte raggiungono i 10.000 USD (indipendentemente dal tipo di donazione). Questo riconoscimento non può essere ottenuto con i punti accumulati ma solo con donazioni vere e proprie. I donatori che ne fanno richiesta possono ricevere un riconoscimento in cristallo e una spilla commemorativa in base al livello di donazione.



Livello Fascia

- | | |
|---|--------------------------|
| 1 | da 10.000 a 24.999 USD |
| 2 | da 25.000 a 49.999 USD |
| 3 | da 50.000 a 99.999 USD |
| 4 | da 100.000 a 249.999 USD |

Arch Klumph Society

I donatori le cui donazioni cumulative raggiungono i 250.000 USD entrano nella prestigiosa Arch Klumph Society. I ritratti, le biografie e in alcuni casi i video di questi sostenitori sono ospitati nella Galleria interattiva AKS situata al 17° piano della Sede centrale del Rotary International e vengono esposti in vari Paesi in occasione di eventi internazionali del Rotary. I nuovi membri della Arch Klumph Society sono invitati a una cerimonia in loro onore presso la Sede centrale. I donatori ricevono inoltre una spilla, un pendente, un certificato di riconoscimento e l'invito alla cerimonia di insediamento.



Circolo degli Amministratori: da 250.000 a 499.999 USD

Circolo del Presidente: da 500.000 a 999.999 USD

Circolo della Fondazione: da 1 milione a 2.499.999 USD

Circolo degli Amministratori "Platinum": da 2,5 milioni a 4.999.999 USD

Circolo del Presidente "Platinum": da 5 milioni a 9.999.999 USD

Circolo della Fondazione "Platinum": da 10 milioni USD e superiore

Benefattore

Il Benefattore è un individuo che informa la Fondazione Rotary di averla indicata quale beneficiaria di un lascito testamentario o che ha fatto una donazione individuale di 1.000 USD o superiore al Fondo permanente. Il riconoscimento consiste in un certificato e un distintivo da indossare insieme alla spilla del Rotary o di Amico di Paul Harris.



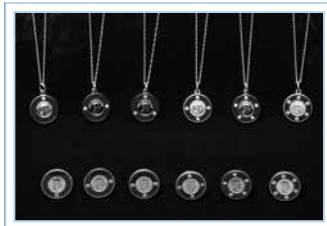
Bequest Society

La Fondazione Rotary riconosce individui o coppie che abbiano destinato alla Fondazione lasciti testamentari di 10.000 USD o più. I donatori che ne fanno richiesta possono ricevere un riconoscimento in cristallo con incisione e una spilla circolare con diamante che commemora l'impegno per ogni nuovo livello di riconoscimento raggiunto.



Livello Fascia

1	da 10.000 a 24.999 USD
2	da 25.000 a 49.999 USD
3	da 50.000 a 99.999 USD
4	da 100.000 a 249.999 USD
5	da 250.000 a 499.999 USD
6	da 500.000 a 999.999 USD
7	da 1 milione a 2.499.999 USD
8	da 2,5 milioni a 4.999.999 USD
9	da 5 milioni a 9.999.999 USD
10	da 10 milioni e oltre



RICONOSCIMENTI PER I CLUB

La Fondazione Rotary offre varie opportunità per dimostrare il proprio apprezzamento ai Rotary club per il supporto a sovvenzioni e programmi.

Il Rapporto gagliardetti mostra i progressi attuali di un club per ottenere il riconoscimento di Club sostenitore della Fondazione Rotary al 100%, Club sostenitore Ogni Rotariano, Ogni Anno al 100% e i Primi tre club donatori pro capite al Fondo annuale. I vincitori di gagliardetto elencato sul rapporto possono fluttuare durante l'anno rotariano a causa di cambiamenti all'effettivo e a causa di contributi maggiori

o minori. La certificazione finale viene elaborata dalla Fondazione Rotary dopo la chiusura dell'anno rotariano. Richiedere il Rapporto gagliardetti all'indirizzo: rotarysupportcenter@rotary.org

Sostenitore della Fondazione al 100%

Il gagliardetto viene consegnato a quei club i cui soci attivi abbiano contribuito tutti con una donazione pro capite di 100 dollari e con il 100 per cento di partecipazione, con tutti i membri che contribuiscono un proprio ammontare per tutte le designazioni, incluso Fondo annuale, Fondo PolioPlus, sovvenzioni globali approvate, Fondo di dotazione, durante l'anno rotariano. Il riconoscimento con gagliardetto annuale viene presentato alla fine dell'anno rotariano.



Club Amico di Paul Harris al 100%

Il riconoscimento, accompagnato da un gagliardetto, viene conferito ai club i cui soci attivi siano tutti Amici di Paul Harris al momento dell'inoltro della richiesta da parte del governatore.

Il riconoscimento è solo una tantum, ma l'intento è quello che il club mantenga la sua partecipazione al livello di Club Amico di Paul Harris al 100%.



Per ottenere il riconoscimento:

1. Un rappresentante di club deve contattare il governatore dopo aver determinato che tutti i soci attivi al momento sono Amici di Paul Harris.
2. Il governatore deve confermare che tutti i soci sono Amici di Paul Harris, utilizzando il Sommario riconoscimenti di club, e notificare la Fondazione Rotary per email, all'indirizzo: rotarysupportcenter@rotary.org.

La parte superiore del Sommario riconoscimenti di club indica se il club ha ricevuto il gagliardetto di Club Amico di Paul Harris al 100% e la data di tale risultato.

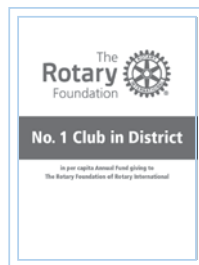
Club Sostenitore EREY al 100%

Tale riconoscimento viene conferito ogni anno ai club in cui tutti i soci attivi abbiano effettuato una donazione personale al Fondo annuale di 100 USD o superiore nel corso dell'anno rotariano. Il gagliardetto viene assegnato al club alla conclusione dell'anno rotariano.



Primi tre club donatori pro capite al Fondo annuale

Il tagliardetto viene consegnato ai primi tre club del distretto in termini di contributi annuali pro capite (con un minimo di 50 USD pro capite in donazioni annuali). Il riconoscimento viene assegnato alla conclusione dell'anno rotariano.



Club Paul Harris Society al 100%

Tale riconoscimento viene conferito ai club in cui tutti i soci attivi abbiano contribuito un minimo di 1.000 USD al Fondo annuale, Fondo PolioPlus o sovvenzione globale approvata durante un anno rotariano. Questo riconoscimento annuale viene presentato alla fine dell'anno rotariano.



PUNTI DI RICONOSCIMENTO DELLA FONDAZIONE

I punti per riconoscimenti della Fondazione vengono destinati ai donatori che contribuiscono alla Fondazione Rotary attraverso il Fondo annuale, PolioPlus, o a una sovvenzione globale approvata. I donatori ricevono un punto di riconoscimento dalla Fondazione per ogni dollaro USA contribuito a tali fondi. I contributi al Fondo di dotazione non sono idonei.

I donatori possono trasferire i punti a terzi per aiutarli a diventare Amici di Paul Harris o Amici multipli di Paul Harris, facendo delle donazioni a loro nome. I punti appartengono al donatore originale, fino alla sua morte, quando scadono, oppure fino a quando il donatore (o il coniuge vivente) utilizza i punti.

N.B.: I punti non contano per il riconoscimento di Grande donatore.

Regolamento sui trasferimenti

Occorre trasferire un numero minimo di 100 punti di riconoscimento della Fondazione alla volta, ed è necessaria una firma d'autorizzazione quando si compila il [Modulo Richiesta riconoscimenti e trasferimenti Amico di Paul Harris](#).

N.B.: I punti di riconoscimento non possono essere trasferiti da singoli individui a club o distretti. I donatori non hanno più bisogno di essere Amici di Paul Harris per ricevere punti di riconoscimento.

RISORSE PER I RICONOSCIMENTI

- [Ogni Rotariano, Ogni Anno \(Adesivi per i soci sostenitori della Fondazione Rotary\) \(956-MU\)](#)
- [Brochure Ogni Rotariano, Ogni Anno \(957-IT\)](#): informazioni sul Fondo annuale e SHARE
- [Brochure Paul Harris Society \(099-IT\)](#): promuove il programma della Paul Harris Society
- [Brochure Major Gifts, Major Impact \(166-solo in inglese\)](#): informazioni sulle grandi donazioni
- [Your Rotary Legacy brochure \(330-EN\)](#): informazioni sulle donazioni al Fondo di dotazione
- [Brochure Arch Klumph Society \(308-EN\)](#): informazioni sulla Arch Klumph Society.

Per informazioni sulle ordinazioni, vedi pagina 28.

PREMI

ATTESTATO PER SERVIZI RESI AL DISTRETTO

Proponenti: governatori distrettuali

Scadenza: programma aperto tutto l'anno

Questo riconoscimento è stato creato per onorare i Rotariani che si siano distinti per attività straordinarie di servizio all'umanità tramite i programmi della Fondazione. L'attestato viene conferito a livello distrettuale. Il governatore può richiedere fino a 20 certificati in bianco gratuiti per il proprio distretto.

ATTESTATO PER SERVIZI MERITORI

Proponenti: governatori distrettuali

Scadenza: programma aperto tutto l'anno

L'attestato viene conferito a Rotariani che si siano distinti per le attività di servizio rese alla Fondazione per oltre un anno.

ATTESTATO PER SERVIZI EMINENTI

Proponenti: tutti i Rotariani

Scadenza: 30 giugno

Il premio è la massima onorificenza concessa dalla Fondazione ai soci. Il servizio esemplare reso alla Fondazione deve svolgersi oltre i confini del distretto, in un periodo esteso di tempo. Sono idonei al premio solo coloro che hanno ricevuto l'attestato ai servizi meritori, ma possono essere nominati solo quattro anni dopo aver ricevuto l'attestato.

PREMIO AL SERVIZIO PER UN MONDO LIBERO DALLA POLIO

Proponenti: tutti i Rotariani

Scadenza: 1° novembre

Questo premio è stato istituito dagli Amministratori della Fondazione Rotary per riconoscere il servizio straordinario prestato dai Rotariani nella lotta contro la polio e incoraggiarli a completare la missione. Ogni anno sono assegnati sino a 10 premi regionali in ciascuna delle aree

geografiche dell'OMS e sino a dieci premi internazionali a Rotariani che si siano distinti per contributi di più ampio respiro.

PREMIO GLOBAL ALUMNI SERVICE TO HUMANITY

Proponenti: Coordinatori Regionali Fondazione Rotary
Scadenza: 30 giugno

Questo premio è stato istituito per riconoscere un alunno della Fondazione le cui attività illustrano l'impatto dei programmi della Fondazione sul suo servizio umanitario. I candidati devono aver dimostrato i benefici sociali del Rotary attraverso straordinarie attività di servizio e risultati professionali, devono essersi distinti nel loro campo professionale e devono aver realizzato servizi sostenibili che hanno un impatto sulla comunità internazionale.

PREMIO ASSOCIAZIONE ALUMNI DELL'ANNO

Proponenti: Coordinatori Regionali Fondazione Rotary
Scadenza: 1° ottobre

Questo premio riconosce un'associazione alunni che ha incrementato la consapevolezza dell'importante ruolo degli alunni della Fondazione nel Rotary e ha dimostrato l'impatto duraturo dei programmi della Fondazione Rotary.

Tutti i moduli di nomina sono scaricabili dal sito www.rotary.org/it/awards. Per ulteriori informazioni sull'idoneità, consultare i moduli di nomina.

RISORSE GENERALI

IL MIO ROTARY

Il sito web per soci, Il mio Rotary è ideale per trovare tutto il necessario per l'amministrazione delle attività del Rotary. Strumenti e applicazioni familiari adesso si trovano nella sezione Gestione di club e distretti. Fai il login per:

- Monitorare iniziative di club per l'effettivo, attività di servizio e donazioni alla Fondazione tramite Rotary Club Central
- Donare alla Fondazione Rotary
- Ottenere informazioni sulle attività della Fondazione
- Trovare volontari, partner e donazioni per i tuoi progetti
- Fare domanda di sovvenzione
- Visualizzare il Rapporto storico dei contributi, che include i contributi e il sommario dei riconoscimenti.

RAPPORTI

I dirigenti del Rotary possono accedere ai seguenti rapporti tramite Il mio Rotary, il Contact Center del Rotary o i Responsabili delle Grandi donazioni.

Rapporto	Contenuto	Tipo	Formato	Località
Storico dei contributi	Dettagli completi delle transazioni del donatore (contributi, trasferimento punti riconoscimento FR, impegni e riconoscimenti); da usare per riconciliare questioni su contributi/ riconoscimenti	Individuo	PDF	Il mio Rotary Support Center

Rapporto	Contenuto	Tipo	Formato	Località
Rapporto idoneità Ogni Rotariano Ogni Anno	Fornisce le date di idoneità ottenuta per Ogni Rotariano, Ogni Anno, Membro sostenitore della FR e della Paul Harris Society per l'attuale anno rotariano e per quelli precedenti	Club, Distretto	PDF, Excel	Il mio Rotary, Support Center
Analisi raccolte fondi del club	Contiene un quadro quinquennale di obiettivi per il Fondo annuale, per le donazioni e per i totali dei riconoscimenti; da usare per impostare gli obiettivi	Distretto	PDF, Excel	Support Center
Sommario riconoscimenti del club	Fornisce il livello di Amico di Paul Harris dei soci, ammontare dei riconoscimenti, punti di riconoscimento FR disponibili, partecipazione a Rotary Direct, benefattori, ultima data dei contributi e designazioni; indicate risultati e data dei Club 100% Amici di Paul Harris, oltre alle donazioni complete del club alla FR; da usare per identificare i club che non contribuiscono	Club, Distretto	PDF, Excel	Il mio Rotary, Support Center

Rapporto	Contenuto	Tipo	Formato	Località
Contributi mensili	Contiene informazioni sui contributi dei club al Fondo annuale, altri fondi (sovvenzioni globali e PolioPlus) e al Fondo di dotazione	Distretto	PDF, Excel	Il mio Rotary, Support Center
Rapporto Stato Riconoscimento gagliardetto annuale	Mostra i progressi per i riconoscimenti di club con gagliardetto (Primi tre club per donazioni annuali pro-capite, Club Ogni Rotariano, Ogni anno, Club membro sostenitore al 100% della Fondazione Rotary) per un anno rotariano; elenca la percentuale di partecipazione del club a EREY e al riconoscimento Membri sostenitori	Distretto	PDF, Excel	Support Center
Rapporto Paul Harris Society	Fornisce l'affiliazione alla Paul Harris Society e uno storico quadriennale dell'idoneità; include tabella con informazioni di contatto dei donatori	Club, Distretto, Zona	PDF, Excel	Il mio Rotary, Support Center

Rapporto	Contenuto	Tipo	Formato	Località
Profilo raccolte fondi distrettuali	Fornisce un piano di otto anni per le donazioni del distretto al Fondo annuale e al Fondo di dotazione; elenca il numero accumulato di membri idonei per la Paul Harris Society, Gradi donatori, grandi donazioni, benefattori e membri della Bequest Society; elenca il numero totale di fondi di dotazione e il loro valore di mercato	Distretto	PDF, Excel	Support Center
Rapporto riconoscimenti	Fornisce elenchi dei membri di Bequest Society, Grandi donatori e membri della Arch C. Klumph Society, con la data dei riconoscimenti; include due colonne con le informazioni sugli indirizzi postali	Club, Distretto, Zona	PDF, Excel	Il mio Rotary, Support Center
Alumni e partecipanti ai programmi secondo distretto	Contiene un elenco di attuali ed ex partecipanti ai programmi associati a un particolare distretto	Distretto	PDF, Excel	Il mio Rotary, Support Center

COME ORDINARE LE PUBBLICAZIONI

Le risorse della Fondazione Rotary possono essere ordinate dal sito shop.rotary.org, presso l'ufficio Publications Order Services (email: shop.rotary@rotary.org; telefono: +1-847-866-4600; fax: +1-847-866-3276) o presso gli Uffici internazionali di competenza.

A CHI RIVOLGERSI

Contattare l'Ufficio internazionale di competenza per informazioni su donazioni, punti di riconoscimento, scadenze relative alle domande di sovvenzioni e altre informazioni.

RISORSE DI ZONA

I coordinatori regionali Fondazione Rotary (RRFC) promuovono i programmi della Fondazione e le attività di raccolta fondi nelle aree a loro assegnate e preparano le proprie squadre e i dirigenti distrettuali in merito agli obiettivi di raccolta fondi e partecipazione richiesti ai distretti.

I Consulenti Fondo di dotazione/Grandi donazioni lavorano da vicino con i dirigenti regionali e distrettuali per sviluppare piani personalizzati in grado di identificare, coltivare e sollecitare donazioni di cospicuo ammontare. Inoltre, aiutano a condurre eventi che entusiasmano gli attuali sostenitori della Fondazione e i suoi futuri donatori.

L'elenco completo degli attuali RRFC e E/MGA è disponibile visitando il sito www.rotary.org/it.

I membri della squadra di zona partecipano quali esperti relatori e formatori agli eventi regionali, distrettuali e di club.

RISORSE DISTRETTUALI

Per garantire la continuità operativa, il presidente della commissione distrettuale Fondazione Rotary ha mandato triennale. Alla nomina del presidente della commissione devono partecipare i tre governatori entranti (se già noti) che saranno in carica in ciascuno dei tre anni del suo mandato. Il nome del nuovo presidente di commissione deve essere comunicato alla Fondazione entro il 1° marzo immediatamente precedente all'assunzione del mandato, che avrà luogo il 1° luglio dello stesso anno.

Il presidente della commissione distrettuale Fondazione Rotary può essere rieletto per un secondo mandato di tre anni con il consenso dei governatori che saranno in carica in tale triennio. Laddove possibile è consigliabile assegnare l'incarico di presidente della commissione distrettuale Fondazione Rotary a un past governatore (l'incarico non può essere ricoperto dal governatore in carica). Il distretto non può accedere ai propri Fondi di Designazione Distrettuale sino a che il presidente di commissione non sia stato selezionato. Il presidente

della commissione risponde direttamente al governatore. Le decisioni riguardanti l'utilizzo dei FODD devono riflettere le decisioni della commissione. Ogni governatore nomina i presidenti delle sottocommissioni PolioPlus, Sovvenzioni, Raccolta fondi e Buona amministrazione, che ricoprono l'incarico durante l'anno di mandato del governatore.

Il Gruppo di professionisti Donazioni e Lasciti testamentari, formato nel 2014, è un gruppo di Rotariani con competenze professionali nel campo dei lasciti e disposizioni testamentarie. Il gruppo collabora con dirigenti distrettuali e di zona per promuovere le donazioni al Fondo di dotazione e alla strutturazione di donazioni individuali. Inviare un'email a: plannedgiving@rotary.org per maggiori informazioni.

DONAZIONI

Le donazioni alla Fondazione Rotary possono essere effettuate con assegno, carta di credito, bonifico bancario o attraverso il club. Tramite il sito www.rotary.org/contribute è possibile effettuare donazioni singole o continuative. Informazioni sulle donazioni di azioni, obbligazioni o fondi di investimento sono anch'esse disponibili sul sito www.rotary.org/it/give.

Singoli donatori e club possono anche utilizzare il Modulo unico per i contributi alla Fondazione Rotary, disponibile sul sito www.rotary.org/it

Con tutte le donazioni è importante accludere il numero di associazione in modo da ricevere i dovuti crediti e riconoscimenti.

Donazioni equiparate

La Fondazione Rotary è riconosciuta quale organizzazione caritativa dall'autorità fiscale statunitense e come tale può beneficiare di donazioni in co-finanziamento. Molte società internazionali sono disposte a equiparare le donazioni effettuate dai propri dipendenti alla Fondazione Rotary. Per informazioni a proposito si consiglia di rivolgersi all'Ufficio risorse umane della propria azienda.

Le donazioni inoltrate tramite il Modulo unico per i contributi devono essere inviate all'indirizzo specificato per la propria regione. Nei Paesi con restrizioni di valuta si prega di rivolgersi per informazioni al presidente della commissione distrettuale Fondazione Rotary.

Stati Uniti

The Rotary Foundation
14280 Collections Center Drive
Chicago, IL 60693
USA

Europa e Africa

Rotary International
Witikonerstrasse 15
CH-8032 Zurigo
Svizzera



One Rotary Center
1560 Sherman Avenue
Evanston, IL 60201-3698 USA
www.rotary.org

219-IT-(1015)