



FONDAZIONE ROTARY
**GUIDA ALLE
RISORSE**



INDICE

| | | | |
|------------------------------------|-----------|-------------------------------------|-----------|
| PolioPlus | 1 | Riconoscimenti | 16 |
| Sovvenzioni PolioPlus | 1 | Riconoscimenti individuali | 16 |
| Sovvenzioni partner | | Riconoscimenti per i club | 19 |
| PolioPlus | 1 | Risorse | 21 |
| Risorse | 2 | | |
| Borse della Pace del Rotary | 3 | Punti per riconoscimenti | |
| Risorse | 4 | della Fondazione | 22 |
| Sovvenzioni | 5 | Premi e riconoscimenti della | |
| Sovvenzioni distrettuali | 5 | Fondazione Rotary | 23 |
| Sovvenzioni globali | 5 | Attestato per servizi resi | |
| Sovvenzioni predefinite | 6 | al distretto | 23 |
| Aree d'intervento | 6 | Attestato per servizi | |
| Sostenibilità | 7 | meritori | 23 |
| Borse di studio | 8 | Attestato per servizi | |
| Squadre di formazione | | eminenti | 23 |
| professionale | 8 | Premio al servizio per un | |
| Qualificazione e buona | | mondo libero dalla polio | 24 |
| amministrazione | 9 | Premio Global Alumni | |
| Procedura di domanda | 10 | Service to Humanity | 24 |
| Rendicontazione | 10 | Premio associazione | |
| Risorse | 10 | alumni dell'anno | 24 |
| Alumni della | | Risorse generali | 25 |
| Fondazione Rotary | 11 | Il mio Rotary | 25 |
| Risorse | 12 | Rapporti | 25 |
| Finanziamento della | | Come ordinare le | |
| Fondazione | 13 | pubblicazioni | 29 |
| Fondo annuale-SHARE | 13 | A chi rivolgersi | 29 |
| Fondo di dotazione | 14 | Risorse di zona | 29 |
| Risorse | 15 | Risorse distrettuali | 29 |
| | | Donazioni | 30 |

LA FONDAZIONE ROTARY

La missione della Fondazione Rotary è di consentire ai soci del Rotary di promuovere la comprensione, la buona volontà e la pace nel mondo migliorando le condizioni sanitarie, sostenendo l'istruzione e alleviando la povertà. La Fondazione è un'organizzazione senza scopo di lucro finanziata esclusivamente dalle donazioni dei soci del Rotary e di altri sostenitori che ne condividono la visione di un mondo migliore. Questo sostegno è indispensabile per la realizzazione dei progetti finanziati dalle sovvenzioni della Fondazione, in grado di offrire miglioramenti sostenibili alle comunità bisognose.

POLIOPLUS

L'eradicazione globale della poliomielite è la massima priorità fra le attività filantropiche del Rotary. Nel 1985, quando venne lanciato il programma PolioPlus, ogni anno si verificavano più di 350.000 casi di polio, in oltre 125 Paesi. Dal 1988, quando il Rotary diede inizio con i suoi partner all'Iniziativa Globale di Eradicazione della Polio (GPEI) sono stati immunizzati più di 2,5 miliardi di bambini, con una riduzione del 99% dei casi di polio. Nel 2013, le donazioni del Rotary alla causa dell'eradicazione hanno superato 1,2 miliardi USD.

SOVVENZIONI POLIOPLUS

- Scopo** Le sovvenzioni PolioPlus sostengono attività svolte per l'eradicazione nei Paesi dove la polio è endemica o risorta e nei Paesi ad alto rischio di infezione; sono comprese fra queste le Giornate d'Immunizzazione Nazionale e le attività di sorveglianza e monitoraggio virologico.
- Fondi** Le sovvenzioni sono finanziate dal Fondo PolioPlus e dalle donazioni provenienti dai FODD.
- Procedura di domanda** Le domande di finanziamento sono presentate dalle principali agenzie partner come l'OMS o l'UNICEF o dai presidenti delle commissioni nazionali PolioPlus (v. *Official Directory* [007-EN]).
- Decisione** La decisione sui finanziamenti viene presa dagli Amministratori nel corso di riunioni prestabilite.

SOVVENZIONI PARTNER POLIOPLUS

- Scopo** Le sovvenzioni Partner PolioPlus finanziano progetti urgenti di mobilitazione sociale e sorveglianza epidemiologica promossi dai soci del Rotary nei Paesi dove la polio è endemica o di ritorno e nei Paesi ad alto rischio.
- Fondi** Le sovvenzioni sono finanziate dal Fondo PolioPlus.

| | |
|-----------------------------|--|
| Procedura di domanda | Le domande di sovvenzione possono essere inoltrate solo dai presidenti delle commissioni nazionali PolioPlus dei Paesi ad alta priorità. |
| Decisione | Le domande sono valutate nel corso dell'anno rotariano. |

RISORSE POLIOPLUS

- *End Polio Now* (video e risorse digitali) (942-USB): panoramica sull'opera svolta dal Rotary per l'eradicazione della polio
- *End Polio Now* (opuscolo) (940): presentazione dell'impegno del Rotary e invito a contribuire
- *End Polio Now* (poster) (941): presentazione dell'impegno del Rotary e invito a contribuire
- *End Polio Now* (spille) (988): spille con il logo End Polio Now per il bavero della giacca
- *Cartella Advocacy End Polio Now* (943-IT): volantino di quattro pagine con le prime cinque ragioni per eradicare la polio e quattro modi in cui agire
- *End Polio Now – Make History Today* (944-EN): presentazione infografica che spiega l'accordo della Bill e Melinda Gates Foundation di equiparare due dollari per ogni dollaro (2-1) donato dal Rotary

Informazioni sulle ordinazioni sono riportate al capitolo “Risorse generali”, a pagina 29.

BORSE DELLA PACE DEL ROTARY

- Scopo** Queste borse consentono ai vincitori di conseguire un diploma di specializzazione post universitaria in relazioni internazionali, risoluzione dei conflitti e altre discipline correlate, o un certificato di formazione professionale in studi sulla pace e la risoluzione dei conflitti presso uno dei sei Centri rotariani di studi internazionali.
- Fondi** Le borse coprono trasporto, tasse universitarie, stage, vitto e alloggio e alcune spese aggiuntive per la durata del programma. Sono finanziate tramite un pool di fondi a cui contribuiscono i Fondi di Designazione Distrettuale dei distretti partecipanti, altre donazioni vincolate e il Fondo Mondiale.
- Procedura di domanda** Le domande sono presentate dai distretti tramite l'apposito modulo.
- Scadenza** I distretti possono presentare un numero illimitato di candidati qualificati entro il 1° luglio per poter partecipare al concorso internazionale. Per informazioni si consiglia di rivolgersi al presidente della commissione distrettuale Borse della Pace del Rotary.
- Requisiti** Si richiede:
- Laurea o titolo di studio equivalente per il programma di studi di specializzazione a livello di master; un solido curriculum di studi alle spalle per il certificato professionale
 - Esperienza lavorativa o di volontariato in un settore pertinente all'area di specializzazione
 - Ottima conoscenza della lingua inglese per entrambi i programmi; conoscenza di una seconda lingua per il diploma di master
 - Impegno comprovato del candidato per la pace e la comprensione internazionale

Decisione

Ogni anno vengono scelti in tutto il mondo fino a 50 borsisti per il programma di master e fino a 50 per il certificato professionale. I vincitori vengono informati dell'assegnazione della borsa entro il 15 novembre.

Esclusioni

Non possono partecipare al concorso per il programma di borse di studio: Rotariani, attivi e onorari; dipendenti di club, distretti e altri organismi rotariani, compreso il Rotary International; coniugi, discendenti diretti (figli o nipoti naturali, adottivi o acquisiti tramite matrimonio); coniugi di discendenti diretti e ascendenti diretti (genitori o nonni naturali) di persone di cui ai due punti precedenti. Questi individui possono tuttavia presentare domanda per le borse di formazione professionale a breve termine presso la Chulalongkorn University di Bangkok. Se vengono accettati, questi candidati saranno responsabili per tutte le spese relative al programma.

RISORSE PER LE BORSE DELLA PACE

- Brochure Borse di studio della pace del Rotary (084-IT): opuscolo pieghevole con un'introduzione generale al programma
- Brochure *Peace is Possible* (850-EN): libretto con informazioni sui centri della pace e sulle opportunità disponibili per donatori n che desiderano sostenere il programma
- Modulo di domanda Borsa di studi della pace del Rotary: domanda per il programma
- Spille Centri della pace del Rotary: spille con la colomba e il logo del Rotary

Informazioni sulle ordinazioni sono riportate al capitolo "Risorse generali", a pagina 29.

SOVVENZIONI

Le sovvenzioni della Fondazione Rotary finanziano le iniziative dei Rotariani mirate a servire le comunità.

SOVVENZIONI DISTRETTUALI

Le sovvenzioni distrettuali sono sovvenzioni elargite in blocco dalla Fondazione Rotary, che consentono ai club e ai distretti di rispondere ai bisogni immediati delle loro comunità e delle comunità internazionali. Ogni distretto può richiedere ogni anno fino al 50% dei suoi Fondi di Designazione Distrettuale (v. Fondo annuale-SHARE, a pagina 13). Il distretto stesso si occupa quindi di gestire e distribuire questi fondi per finanziare squadre di formazione professionale, borse di studio, progetti umanitari e scambi culturali sponsorizzati dai club o a livello distrettuale in armonia con la missione della Fondazione Rotary.

SOVVENZIONI GLOBALI

Le sovvenzioni globali consentono ai club e ai distretti di partecipare ad attività strategiche ad alto impatto. Queste sovvenzioni finanziano progetti umanitari su larga scala, squadre di formazione professionale e borse di studio in grado di produrre risultati sostenibili e misurabili nelle aree d'intervento scelte della Fondazione. Le attività sponsorizzate possono essere svolte separatamente o nell'ambito di un progetto più ampio: ad esempio, con una stessa sovvenzione si possono finanziare una squadra di formazione professionale e un progetto umanitario correlati.

I progetti delle sovvenzioni globali devono avere un budget minimo di 30.000 USD (in questa somma è compreso il cofinanziamento corrisposto dal Fondo Mondiale, pari al 100% dei FODD donati o al 50% delle donazioni individuali). Le sovvenzioni globali devono essere sponsorizzate da due club o distretti: un partner ospite nel Paese dove si svolgerà l'attività e un partner internazionale.

Nella fase di pianificazione del progetto gli sponsor devono condurre una valutazione approfondita delle necessità effettive dei beneficiari nonché delle risorse a disposizione dei club partecipanti e della comunità destinataria del progetto.

SOVVENZIONI PREDEFINITE

Le sovvenzioni predefinite sostengono progetti già stabiliti, sviluppati dalla Fondazione e dai suoi partner strategici: organizzazioni che operano nell'ambito di una o più aree d'intervento rotariane e che sono in grado di offrire supporto finanziario, tecnico e altre attività di sostegno. Il finanziamento proviene al 100% dalla Fondazione e dai suoi partner strategici, mentre i Rotariani si occupano dello svolgimento pratico del progetto. Informazioni aggiornate sulle opzioni disponibili e sui partner strategici del Rotary sono disponibili sul sito www.rotary.org/it.

AREE D'INTERVENTO

I progetti, le borse di studio e le squadre di formazione professionale finanziati dalle sovvenzioni globali e predefinite sono volti a realizzare obiettivi specifici nelle sei aree d'intervento:

Pace e prevenzione/risoluzione dei conflitti

- Formazione di leader e preparazione dei giovani alla leadership nei settori della prevenzione dei conflitti e della mediazione
- Sostegno all'edificazione della pace nelle comunità e nelle regioni colpite da conflitti
- Finanziamento di studi di formazione e approfondimento professionale nel settore

Prevenzione e cura delle malattie

- Rafforzamento delle competenze del personale sanitario a livello locale
- Promozione di programmi di prevenzione, per limitare la diffusione delle malattie infettive e di ridurre l'incidenza delle malattie non infettive e le loro complicanze
- Miglioramento delle infrastrutture sanitarie nelle comunità locali
- Educazione e mobilitazione delle comunità per aiutare e prevenire la diffusione di gravi malattie
- Prevenzione di disabilità fisiche causate da malattie o infortuni
- Finanziamento di studi di formazione e approfondimento professionale nel settore

Acqua e strutture igienico-sanitarie

- Aumento dell'equo accesso a fonti d'acqua sicura, impianti igienico-sanitari e igiene
- Rafforzamento delle competenze a livello locale per permettere lo sviluppo, la gestione e il mantenimento di impianti idrici e igienico-sanitari

- Sostegno di programmi di sensibilizzazione sui benefici offerti dall'acqua sicura, dalle strutture igienico-sanitarie e dall'igiene
- Finanziamento di studi di formazione e approfondimento professionale nel settore

Salute materna e infantile

- Riduzione del tasso di mortalità infantile tra i bambini di età inferiore ai cinque anni
- Riduzione del tasso di mortalità e morbilità materna
- Accesso ai servizi medici essenziali per madri e bambini; formazione del personale medico e sanitario
- Finanziamento di studi di formazione e approfondimento professionale nel settore

Alfabetizzazione e educazione di base

- Coinvolgimento delle comunità a sostegno di programmi che offrano l'accesso all'istruzione di base e all'alfabetizzazione per tutti
- Aumento dell'alfabetizzazione degli adulti
- Riduzione delle disparità di genere nell'istruzione
- Finanziamento di studi di formazione e approfondimento professionale nel settore

Sviluppo economico e comunitario

- Rafforzamento delle competenze di microimprenditori, esponenti rappresentativi delle comunità, organizzazioni e reti locali a sostegno dello sviluppo economico nelle comunità svantaggiate
- Sviluppo di opportunità di lavoro
- Riduzione della povertà nelle comunità svantaggiate
- Finanziamento di studi di formazione e approfondimento professionale nel settore

SOSTENIBILITÀ

La sostenibilità assume un significato diverso per ogni organizzazione. Per la Fondazione Rotary sostenibilità significa offrire soluzioni che le comunità beneficiarie siano in grado di mantenere autonomamente nel tempo anche dopo l'esaurimento dei fondi della sovvenzione. I progetti finanziati con le sovvenzioni globali devono essere sostenibili e avere le seguenti caratteristiche:

- **Bisogni della comunità** – I progetti sviluppati dagli sponsor Rotariani con la comunità locale si basano su una valutazione approfondita delle necessità e dei punti di forza della comunità beneficiaria.

- **Tecnologie adeguate** — Le attrezzature e i materiali usati per il progetto sono adatti alla comunità a cui sono destinati e, se possibile, acquistati localmente.
- **Finanziamento sostenibile** — La comunità beneficiaria deve essere in grado di sostenere il progetto senza il continuo supporto finanziario della Fondazione Rotary o di altre entità rotariane.
- **Trasferimento delle conoscenze** — Il progetto prevede un programma di formazione che permetta alla comunità beneficiaria di assumerne la gestione dopo il completamento dei lavori.
- **Motivazione** — La comunità deve essere in grado di assumere la responsabilità del progetto dopo il suo completamento.
- **Monitoraggio e valutazione** — Il progetto deve includere un piano di misurazione, possibilmente per un periodo di almeno tre anni, che consenta di confermare i risultati ottenuti.

BORSE DI STUDIO

Possono essere finanziate con sovvenzioni distrettuali, globali e, in alcuni casi, predefinite. Per le sovvenzioni distrettuali non sono previste restrizioni in relazione al livello di studio (ad esempio, universitario o post laurea), alla durata del programma o all'area di specializzazione. I distretti possono stabilire i propri criteri per la selezione dei borsisti, decidere l'ammontare della borsa e, volendo, offrire borse di studio anche a livello locale.

Le borse finanziate da sovvenzioni globali e da alcune sovvenzioni predefinite sostengono studi internazionali di specializzazione post laurea, della durata di 1-4 anni, in una delle aree d'intervento.

I borsisti di oggi sono i leader futuri nelle aree d'intervento.

SQUADRE DI FORMAZIONE PROFESSIONALE

Possono essere finanziate con sovvenzioni distrettuali, globali e, in alcuni casi, predefinite. Per le squadre finanziate da sovvenzioni distrettuali non ci sono limiti d'età dei partecipanti, di durata del programma o dell'area di specializzazione.

Le sovvenzioni globali e alcune sovvenzioni predefinite possono finanziare, a scopo umanitario, squadre di formazione professionale che si recano all'estero per aggiornarsi o per fornire corsi di aggiornamento in una o più aree di intervento. Ogni squadra deve essere composta da un capogruppo, possibilmente rotariano, e almeno due altri membri. Non ci sono altre limitazioni per quanto riguarda il numero massimo di partecipanti o la loro età, ma tutti i componenti della squadra devono aver già maturato esperienza e significative competenze professionali nel loro settore.

La formazione data o ricevuta dalle squadre può avere luogo in diversi ambiti, tra cui università, ospedali o imprese; i partecipanti possono essere ospitati in vario modo, ad esempio nelle case di soci del Rotary, in dormitori universitari e alberghi. La durata della formazione può variare. Con una stessa sovvenzione, inoltre, è possibile finanziare più di una squadra. I progetti che prevedono squadre di formazione professionale devono avere un budget minimo complessivo di 30.000 USD, come richiesto per le sovvenzioni globali.

QUALIFICAZIONE E BUONA AMMINISTRAZIONE

Distretti

Per poter partecipare alle sovvenzioni distrettuali, globali e predefinite, i distretti devono completare il processo di qualificazione online nel quale accettano di seguire e implementare le linee guida finanziarie e di buona amministrazione contenute nel Memorandum d'intesa distrettuale. Ogni distretto deve condurre un seminario sulla gestione delle sovvenzioni come parte del processo di qualificazione dei club.

I distretti devono impegnarsi ad amministrare responsabilmente i fondi della Fondazione, secondo le condizioni descritte dettagliatamente nel Memorandum d'intesa, tra cui:

- Stesura di un piano di gestione finanziaria
- Pianificazione dettagliata dell'intero progetto e coinvolgimento diretto dei Rotariani nella sua implementazione
- Trasparenza nelle transazioni finanziarie
- Rendicontazione annuale ai club dell'uso dei Fondi di Designazione Distrettuale
- Presentazione tempestiva dei rapporti alla Fondazione
- Stesura di un piano per riportare a chi di dovere e risolvere eventuali irregolarità nell'utilizzo dei fondi

Club

Per partecipare alle sovvenzioni globali e predefinite i club devono completare ogni anno una procedura di qualificazione, in base al quale devono inviare almeno un rappresentante al seminario distrettuale sulla gestione delle sovvenzioni, sottoscrivere il Memorandum d'intesa e soddisfare gli altri requisiti imposti dal loro distretto. I club devono inoltre impegnarsi a osservare le norme di buona amministrazione richieste dal Memorandum d'intesa.

PROCEDURA DI DOMANDA

Una volta qualificati i club e i distretti possono presentare la domanda di sovvenzione online.

Le sovvenzioni distrettuali seguono un ciclo biennale: il primo anno è dedicato alla pianificazione e alla domanda, mentre nel secondo avviene la realizzazione del progetto.

La Fondazione Rotary amministra le sovvenzioni globali in base ad una procedura in due fasi. Durante la prima fase gli sponsor verificano che il loro progetto risponde ai requisiti richiesti per questo tipo di sovvenzioni; questa procedura permette ai partecipanti di informarsi in modo approfondito sui criteri di ammissibilità imposti dalla Fondazione, prima di affrontare l'impegnativo compito di elaborare la domanda. Nella seconda fase i partecipanti forniscono le informazioni sulle quali la Fondazione si baserà per prendere una decisione in merito.

I requisiti per le sovvenzioni predefinite variano a seconda dell'iniziativa e sono disponibili sul sito www.rotary.org/it.

RENDICONTAZIONE

Un rapporto sull'utilizzo della sovvenzione deve essere presentato dal distretto alla Fondazione e ai club entro 12 mesi dalla data di ricevimento dei fondi. Gli sponsor delle sovvenzioni globali devono presentare rapporti intermedi ogni 12 mesi per l'intera durata della sovvenzione e un rapporto finale entro due mesi dal completamento dei lavori. I requisiti di rendicontazione delle sovvenzioni predefinite variano a seconda dei progetti.

RISORSE PER LE SOVVENZIONI

Ulteriori informazioni sulle sovvenzioni e abbonamento al bollettino mensile sono disponibili sul sito www.rotary.org/it/grants.

ALUMNI DELLA FONDAZIONE ROTARY

Dal 1947 oltre 122.000 persone hanno partecipato ai programmi della Fondazione Rotary. Sono considerati alumni della Fondazione gli ex partecipanti ai programmi Borse degli Ambasciatori, Borse della Pace del Rotary e altre borse di studio finanziate con sovvenzioni globali, i membri e i capigruppo delle squadre dei gruppi di studio o di formazione professionale, e i beneficiari di sovvenzioni per docenti universitari e per servizi di volontariato.

Gli alumni sono persone competenti e impegnate che hanno una conoscenza approfondita del Rotary e ne condividono la missione umanitaria di pace. Come tali, possono essere entusiasti testimoni e sostenitori della Fondazione; il loro contributo è particolarmente significativo in quanto essi rappresentano il “volto umano” dei programmi rotariani, partecipano come volontari a progetti di servizio locali e internazionali e hanno le qualifiche per diventare un giorno soci del Rotary e donatori della Fondazione. Molti alumni sono disponibili come relatori alle riunioni o interessati a partecipare ad altre attività rotariane (per i nominativi ci si può rivolgere al presidente della sottocommissione distrettuale alumni o al presidente della commissione distrettuale Fondazione Rotary).

I distretti sono invitati a nominare ogni anno un candidato qualificato al premio Global Alumni Service to Humanity, il più alto riconoscimento della Fondazione per i suoi alumni.

Le associazioni degli alumni della Fondazione Rotary, organizzate nell'ambito del Rotary Foundation Alumni Network, sono gruppi di ex partecipanti ai programmi della Fondazione accomunati da obiettivi di servizio e amicizia rotariana. Oggi esistono decine di associazioni di alumni in tutto il mondo, e il loro numero è in costante crescita. Per riconoscerne l'operato è stato istituito il Premio Associazione Alumni dell'Anno, un riconoscimento conferito annualmente all'associazione che si è contraddistinta per promuovere il “Servire al di sopra di ogni interesse personale” nella famiglia del Rotary. Nelle aree in cui non vi siano ancora associazioni di alumni può essere opportuno fondarne una.

RISORSE PER GLI ALUMNI

- *Reconnections*: bollettino trimestrale con informazioni e notizie per gli alunni
- Modulo di nomina per il Premio della Fondazione Rotary Associazione Alumni dell'anno: idoneità e procedura di nomina per il premio
- Beneficiari del Premio della Fondazione Rotary Associazione Alumni dell'anno: descrive i precedenti vincitori
- Modulo di nomina al Premio Global Alumni Service to Humanity della Fondazione Rotary: idoneità e procedura di nomina per il premio
- Beneficiari del Premio della Fondazione Rotary Global Alumni Service to Humanity: descrive i precedenti vincitori del premio
- Spille degli alunni: spille per riconoscere gli alunni della Fondazione, disponibili all'acquisto con il Modulo di sostituzione riconoscimenti della Fondazione

FINANZIAMENTO DELLA FONDAZIONE

FONDO ANNUALE-SHARE

Scopo

Il Fondo annuale-SHARE è la fonte principale di finanziamento di un vasto numero di attività locali e internazionali della Fondazione Rotary.

Ogni Rotariano, Ogni Anno (EREY) è l'iniziativa di raccolta fondi mirante a incoraggiare il supporto del Fondo annuale della Fondazione a livello di club per:

- invitare *ogni Rotariano* a sostenere finanziariamente *ogni anno* il Fondo annuale
- invitare *ogni Rotariano* a partecipare attivamente ai programmi o alle sovvenzioni della Fondazione *ogni anno*

Come opera il fondo

Tramite il sistema SHARE le donazioni alla Fondazione Rotary vengono trasformate in sovvenzioni educative e umanitarie.

Al termine di ogni anno rotariano le donazioni versate al Fondo annuale-SHARE da tutti i club vengono dirette ai due fondi:

- il 50% viene versato nel Fondo mondiale
- il restante 50% viene accreditato al Fondo di Designazione Distrettuale

La Fondazione utilizza la parte dei fondi accreditata al Fondo mondiale per sostenere i programmi e le sovvenzioni offerti a tutti i distretti, mentre il distretto utilizza i Fondi di Designazione Distrettuale per finanziare i programmi e le sovvenzioni della Fondazione di propria scelta.

La Fondazione si avvale di un sistema di finanziamento in base al quale le donazioni dei distretti sono utilizzabili tre anni dopo essere state ricevute. Questo ciclo triennale permette ai distretti di pianificare i progetti e le attività a cui desiderano partecipare e alla Fondazione di investire le donazioni ricevute. Gli utili generati dagli investimenti contribuiscono a coprire le spese amministrative e per lo sviluppo dei fondi.

La commissione Fondazione Rotary del distretto, con la consulenza dei club, decide come utilizzare i Fondi di Designazione Distrettuale. I distretti possono utilizzare fino al 50% dei loro Fondo di Designazione Distrettuale per sovvenzioni distrettuali (che potrebbe anche includere entrate da donazioni al Fondo di dotazione-SHARE); l'ammontare restante può essere utilizzato per le sovvenzioni globali o può essere donato al programma PolioPlus, alle Borse della Pace del Rotary o ad altri distretti.

In aggiunta al programma SHARE, i donatori possono destinare le proprie donazioni annuali al Fondo Mondiale o a una delle sei aree d'intervento della Fondazione Rotary. Le donazioni del Fondo annuale devolute a favore di una delle aree d'intervento rientrano nel conteggio dell'obiettivo contributivo del club e delle donazioni pro capite e sono valide ai fini dei riconoscimenti conferiti ai club. Vengono conteggiate anche per ottenere altri riconoscimenti, tra cui: Ogni Rotariano, Ogni Anno, Socio sostenitore della Fondazione, Amico di Paul Harris, Paul Harris Society, Grandi donatori e Arch C. Klumph.

Le donazioni destinate alle aree d'intervento *non* sono conteggiate nel calcolo del programma SHARE e *non possono* alimentare il FODD. Le donazioni versate al Fondo annuale-SHARE sono indispensabili per la Fondazione in quanto rappresentano la principale fonte di sostegno dei suoi programmi.

FONDO DI DOTAZIONE

Scopo

Scopo del Fondo è garantire l'operatività a lungo termine della Fondazione Rotary e dei suoi programmi. Parte degli utili di questo fondo consente alla Fondazione di espandere i programmi esistenti e di lanciarne di nuovi. Con il Fondo di dotazione vengono finanziati i Centri della Pace del Rotary.

Come opera il fondo

I contributi sono investiti in perpetuo. Una percentuale del valore complessivo del fondo è destinato ogni anno ai programmi e alle sovvenzioni della Fondazione.

Tipo di contributo

- Donazioni in contanti, beni o investimenti
- Rendite vitalizie (donazioni con rendita o usufrutto, fondi comuni, Charitable remainder trust)
- Lasciti testamentari, polizze di assicurazione sulla vita

RISORSE FINANZIAMENTI FONDAZIONE

- Opuscolo Modi di donare (173-IT): descrive il Fondo annuale e il Fondo di dotazione, donazioni a termine e le opportunità per donazioni nominative ai Centri della pace del Rotary
- Opuscolo Ogni Rotariano, Ogni Anno (957-IT): da distribuire a tutti i soci del club, evidenziando il bisogno della partecipazione e dei contributi alle sovvenzioni e alle attività della Fondazione Rotary
- Bollettino Donazioni e Sovvenzioni: abbonamento gratuito sul sito: www.rotary.org/newsletters
- DVD Fare del bene nel mondo (978-DVD-MU): video che mostrano come la Fondazione e i suoi partner stanno realizzando risultati sostenibili nelle sei aree d'intervento del Rotary e come aiutare
- Brochure La pace è possibile (850-IT): panoramica sui Centri della pace del Rotary e delle opportunità disponibili per fondi nominativi

Per informazioni sulle ordinazioni, fare riferimento alle Risorse generali, a pagina 29.

RICONOSCIMENTI

La Fondazione Rotary dispone di una serie di riconoscimenti da assegnare ai singoli soci e ai club come segno di apprezzamento per il loro sostegno.

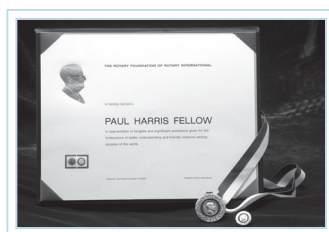
RICONOSCIMENTI INDIVIDUALI

Socio Sostenitore della Fondazione Rotary

Sono soci sostenitori della Fondazione i Rotariani che effettuano ogni anno una donazione di 100 USD o più al Fondo annuale. Queste donazioni consentono anche di ottenere crediti utili per altri riconoscimenti individuali (come Amico di Paul Harris, Amico di Paul Harris Multiplo, Paul Harris Society e Grande Donatore) e per il club. L'adesivo di socio sostenitore può essere richiesto al presidente di club.

Amico di Paul Harris

Il riconoscimento Amico di Paul Harris viene consegnato a chi effettua una donazione (o alla persona nel nome della quali viene effettuata una donazione) di 1.000 USD o più al Fondo annuale, al Fondo PolioPlus, o a una sovvenzione approvata dalla Fondazione. Il riconoscimento è costituito da un attestato e una spilla. Una medaglia opzionale può essere acquistata per 15 USD.



Attestato di riconoscimento

Occasionalmente, un donatore effettua un contributo di 1.000 USD in onore di un'impresa o un'organizzazione. In questi casi, dato che il riconoscimento Amico di Paul Harris può essere conferito solo a individui, viene consegnato un Attestato di riconoscimento.



Amico multiplo di Paul Harris

Il riconoscimento viene conferito per le donazioni successive ai primi 1.000 USD. Consiste in una spilla con un numero di gemme equivalenti al livello di donazione.

da 2.000 a 2.999.99 USD – uno zaffiro

da 3.000 a 3.999.99 USD – due zaffiri

da 4.000 a 4.999.99 USD – tre zaffiri

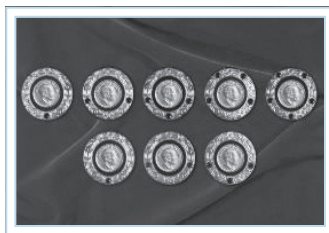
da 5.000 a 5.999.99 USD – quattro zaffiri

da 6.000 a 6.999.99 USD – cinque zaffiri

da 7.000 a 7.999.99 USD – un rubino

da 8.000 a 8.999.99 USD – due rubini

da 9.000 a 9.999.99 USD – tre rubini



Paul Harris Society

La Paul Harris Society è un riconoscimento gestito dal distretto per i soci che hanno deciso di donare ogni anno a livello personale 1.000 USD o più al Fondo annuale, al Fondo PolioPlus o a una sovvenzione approvata dalla Fondazione. Anche se originalmente il programma era stato ideato per essere gestito dai singoli distretti, gli Amministratori hanno adottato la Paul

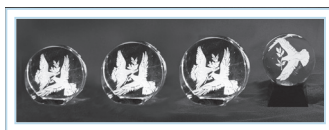


Harris Society come programma ufficiale di riconoscimento della Fondazione Rotary a partire dal 1° luglio 2013. Le donazioni nell'ambito della Paul Harris Society sono utilizzabili anche per il raggiungimento dei seguenti riconoscimenti: socio sostenitore della Fondazione Rotary, Amico di Paul Harris, Amico di Paul Harris Multiplo e Grande Donatore.

Grande Donatore

La Fondazione Rotary riconosce come Grandi Donatori gli individui o le coppie le cui donazioni congiunte raggiungono i 10.000 USD (indipendentemente dal tipo di donazione). Questo riconoscimento non può essere ottenuto con i punti accumulati ma solo con donazioni vere e proprie. I donatori che ne fanno richiesta possono ricevere un oggetto in cristallo e una spilla commemorativa in base al livello di donazione.

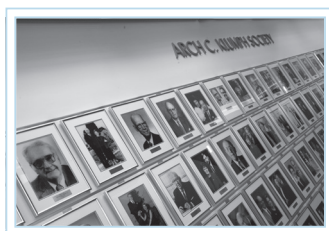
da 10.000 a 24.999.99 USD – I livello
da 25.000 a 49.999.99 USD – II livello
da 50.000 a 99.999.99 USD – III livello
da 100.000 a 249.999.99 USD – IV livello



Arch C. Klumph Society

I donatori le cui donazioni cumulative raggiungono i 250.000 USD entrano nella prestigiosa Arch C. Klumph Society. I ritratti, le biografie e in alcuni casi i video di questi sostenitori sono ospitati nella Galleria interattiva situata presso la sede centrale del Rotary International e vengono esposti in vari Paesi in occasione di eventi internazionali del Rotary. I nuovi membri della Arch C. Klumph Society sono invitati a una cerimonia in loro onore presso la Sede centrale. I donatori ricevono inoltre una spilla, un pendente, un certificato di riconoscimento e l'invito alla cerimonia di insediamento.

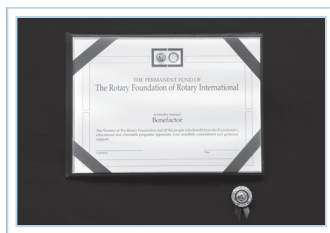
Circolo degli Amministratori – da 250.000 a 499.999.99 USD
Circolo del Presidente – da 500.000 a 999.999.99 USD
Circolo della Fondazione – da 1.000.000 e oltre



Benefattore

Il Benefattore è un individuo che informa la Fondazione Rotary di averla indicata quale beneficiaria di un lascito testamentario o che ha fatto una donazione individuale di 1.000 USD o superiore al Fondo di dotazione.

Il riconoscimento consiste in un certificato e un distintivo da indossare insieme alla spilla del Rotary o di Amico di Paul Harris.



Bequest Society

La Fondazione Rotary riconosce individui o coppie che abbiano destinato alla Fondazione lasciti testamentari di 10.000 USD o superiore. I donatori che ne fanno richiesta possono ricevere una placca di vetro con incisione e un distintivo da indossare per commemorare l'impegno per ogni nuovo livello di riconoscimento raggiunto.

da 10.000 a 24.999.99 USD – I livello
da 25.000 a 49.999.99 USD – II livello
da 50.000 a 99.999.99 USD – III livello
da 100.000 a 249.999.99 USD – IV livello
da 250.000 a 499.999.99 USD – V livello
da 500.000 a 999.999.99 USD – VI livello
da 1.000.000 USD e oltre – VII livello



RICONOSCIMENTI PER I CLUB

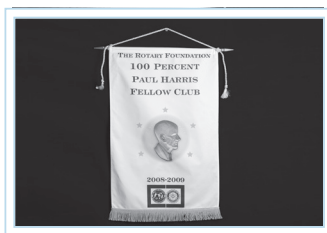
Club Ogni Rotariano, Ogni Anno

Il gagliardetto viene consegnato a quei club i cui soci attivi abbiano contribuito tutti al Fondo annuale con una donazione minima pro capite di 100 USD. La consegna del gagliardetto avviene alla conclusione dell'anno rotariano.



Club Amico di Paul Harris al 100%

Il riconoscimento, accompagnato da un gagliardetto, viene conferito ai club i cui soci attivi siano tutti Amici di Paul Harris al momento dell'inoltro della richiesta. Perché il club possa ottenere il riconoscimento, un dirigente deve contattare il governatore distrettuale confermando l'idoneità del club. Il distretto inoltrerà quindi la richiesta alla Fondazione Rotary. Il nome del club riceverà un gagliardetto e il suo nome sarà incluso nell'elenco dei Club Amici di Paul Harris al 100% pubblicato sul sito web del Rotary. Il gagliardetto viene consegnato una volta sola per club e può essere richiesto in un qualsiasi momento nel corso dell'anno.



Club Sostenitore della Fondazione Rotary al 100%

Tale riconoscimento viene conferito ogni anno ai club in cui tutti i soci attivi abbiano effettuato una donazione personale al Fondo annuale di 100 USD o superiore nel corso dell'anno. Il gagliardetto viene assegnato al club alla conclusione dell'anno rotariano.



Primi tre club donatori pro capite al Fondo annuale

Il gagliardetto viene consegnato ai primi tre club del distretto in termini di contributi annuali pro capite (con un minimo di 50 USD pro capite in donazioni annuali). Il riconoscimento viene assegnato alla conclusione dell'anno rotariano.



RISORSE RELATIVE AI RICONOSCIMENTI

- Ogni Rotariano, Ogni Anno (adesivi per i soci sostenitori della Fondazione) (956-IT): per i soci che abbiano versato un contributo annuale di 100 USD o più alla Fondazione
- *Paul Harris Society* (opuscolo) (099-IT): promuove il programma Paul Harris Society, amministrato a livello distrettuale, per i benefattori che s'impegnano a sostenere la Fondazione Rotary con una donazione annua di 1.000 USD o più al Fondo annuale, al Fondo PolioPlus o alle sovvenzioni della Fondazione

Informazioni sulle ordinazioni sono riportate al capitolo "Risorse generali", a pagina 25.

PUNTI PER RICONOSCIMENTI DELLA FONDAZIONE

I punti per riconoscimenti della Fondazione vengono destinati ai donatori che contribuiscono alla Fondazione Rotary attraverso il Fondo annuale, PolioPlus, o a una sovvenzione globale approvata. I donatori ricevono un punto di riconoscimento dalla Fondazione per ogni dollaro USA contribuito a tali fondi. I contributi al Fondo di dotazione non sono idonei.

I donatori possono trasferire i punti a terzi per aiutarli a diventare Amici di Paul Harris o Amici multipli di Paul Harris, facendo delle donazioni a loro nome. I punti appartengono al donatore originale, fino alla sua morte, quando scadono, oppure fino a quando il donatore (o il coniuge vivente) utilizza i punti.

N.B.: I punti non contano per il riconoscimento di Grande donatore.

Regolamento sui trasferimenti

Occorre trasferire un numero minimo di 100 punti di riconoscimento della Fondazione alla volta, ed è necessaria una firma d'autorizzazione quando si completa il Amico di Paul Harris – Modulo di riconoscimento e trasferimento.

N.B.: I punti di riconoscimento non possono essere trasferiti da singoli individui a club o distretti. I donatori non hanno più bisogno di essere Amici di Paul Harris per ricevere punti di riconoscimento.

PREMI E RICONOSCIMENTI DELLA FONDAZIONE ROTARY

ATTESTATO PER SERVIZI RESI AL DISTRETTO

Proponenti: governatori distrettuali

Scadenza: programma aperto tutto l'anno

Questo riconoscimento è stato creato per onorare i Rotariani che si siano distinti per attività straordinarie di servizio all'umanità tramite i programmi della Fondazione. L'attestato viene conferito a livello distrettuale. Il governatore può richiedere fino a 20 certificati in bianco gratuiti per il proprio distretto.

ATTESTATO PER SERVIZI MERITORI

Proponenti: governatori distrettuali

Scadenza: programma aperto tutto l'anno

L'attestato viene conferito a Rotariani che si siano distinti per le attività di servizio rese alla Fondazione per oltre un anno.

ATTESTATO PER SERVIZI EMINENTI

Proponenti: tutti i Rotariani

Scadenza: 15 novembre

Quattro anni dopo aver ricevuto l'attestato per servizi meritori, i Rotariani possono essere candidati al Premio per servizi eminenti, la massima onorificenza concessa dalla Fondazione ai soci. Il servizio esemplare reso alla Fondazione deve svolgersi oltre i confini del distretto, in un periodo esteso di tempo.

PREMIO AL SERVIZIO PER UN MONDO LIBERO DALLA POLIO

Proponenti: tutti i Rotariani

Scadenza: 1° novembre

Questo premio è stato istituito dagli Amministratori della Fondazione Rotary per riconoscere il servizio straordinario prestato dai Rotariani nella lotta contro la polio e incoraggiarli a completare la missione. Ogni anno sono assegnati sino a 10 premi regionali in ciascuna delle aree geografiche dell'OMS e sino a dieci premi internazionali a Rotariani che si siano distinti per contributi di più ampio respiro.

PREMIO GLOBAL ALUMNI SERVICE TO HUMANITY

Proponenti: Coordinatori Regionali Fondazione Rotary

Scadenza: 1° ottobre

Questo premio è stato istituito per riconoscere un alunno della Fondazione le cui attività illustrano l'impatto dei programmi della Fondazione sul suo servizio umanitario. I candidati devono aver dimostrato i benefici sociali dei programmi della Fondazione attraverso straordinarie attività di servizio e risultati professionali, devono essersi distinti nel loro campo professionale e devono aver realizzato servizi sostenibili che hanno un impatto sulla comunità internazionale.

PREMIO ASSOCIAZIONE ALUMNI DELL'ANNO

Proponenti: Coordinatori Regionali Fondazione Rotary

Scadenza: 1° ottobre

Questo premio riconosce un'associazione alumni che ha incrementato la consapevolezza dell'importante ruolo degli alumni della Fondazione nel Rotary e ha dimostrato l'impatto duraturo dei programmi della Fondazione Rotary. Tutti i moduli di nomina sono scaricabili dal sito www.rotary.org/it. Per ulteriori informazioni sull'idoneità, consultare i moduli di nomina.

RISORSE GENERALI

IL MIO ROTARY

Il sito web per soci, Il mio Rotary è ideale per trovare tutto il necessario per l'amministrazione delle attività del Rotary. Strumenti e applicazioni familiari, precedentemente disponibili nell'Area soci, adesso si trovano nella sezione Gestione di club e distretti. Crea un account e fai il login per:

- Personalizzare e condividere il tuo profilo
- Partecipare a un gruppo di discussione o avviarne uno
- Informarti ulteriormente sulle attività della Fondazione
- Trovare volontari, partner e donazioni per i tuoi progetti
- Fare domanda di sovvenzione
- Visualizzare link e documenti importanti e le community online
- Scoprire progetti di tutto il mondo e mettere in mostra i progetti del proprio club tramite *Rotary Showcase*
- Monitorare iniziative di club per l'effettivo, attività di servizio e donazioni alla Fondazione tramite *Rotary Club Central*.
- Effettuare donazioni alla Fondazione Rotary
- Visualizzare il Rapporto storico dei contributi, che include i contributi e il sommario dei riconoscimenti
- Fare ricerche in un Centro documenti dedicato, per trovare risorse importanti secondo la categoria

RAPPORTI

I dirigenti del Rotary possono accedere ai seguenti rapporti tramite Il mio Rotary, il Contact Center del Rotary o i Responsabili delle Grandi donazioni.

| Rapporto | Informazioni disponibili | Tipo | Formato | Località |
|--|--|-----------------|----------------|-------------------------------|
| Storico dei contributi | Dettagli completi delle transazioni del donatore (contributi, trasferimento punti riconoscimento Fondazione, impegni e riconoscimenti); da usare per riconciliare questioni su contributi/ riconoscimenti | Individuale | PDF | Il mio Rotary, Contact Center |
| Rapporto idoneità Ogni Rotariano Ogni anno | Fornisce le date di idoneità ottenuta per Ogni Rotariano, Ogni anno, Membro sostenitore della Fondazione e della Paul Harris Society per l'attuale anno rotariano e per quelli precedenti | Club, Distretto | PDF, Excel | Il mio Rotary, Contact Center |
| Analisi raccolte fondi del club | Fornisce un pannello quinquennale di obiettivi per il Fondo annuale, per le donazioni e per i totali dei riconoscimenti; da usare per impostare gli obiettivi, che vanno presentati attraverso Rotary Club Central | Distretto | PDF, Excel | Contact Center |

| Rapporto | Informazioni disponibili | Tipo | Formato | Località |
|--|---|-----------------|----------------|-------------------------------|
| Sommario riconoscimenti del club | Fornisce il livello di Amici di Paul Harris dei soci, ammontare dei riconoscimenti, punti di riconoscimento Fondazione disponibili, partecipazione a Rotary Direct, benefattori, ultima data dei contributi e designazioni; indicate risultati e data dei Club 100% Amici di Paul Harris, oltre alle donazioni complete del club alla Fondazione; da usare per identificare i club che non contribuiscono | Club, Distretto | PDF, Excel | Il mio Rotary, Contact Center |
| Contributi mensili | Fornisce informazioni sui contributi dei club al Fondo annuale, altri fondi (sovvenzioni globali e PolioPlus) e al Fondo di dotazione | Distretto | PDF, Excel | Il mio Rotary, Contact Center |
| Rapporto Stato Riconoscimento gagliardetto annuale | Mostra i progressi per i riconoscimenti di club con gagliardetto (Primi tre club per donazioni annuali pro-capite, Club Ogni Rotariano, Ogni anno, Club membro sostenitore al 100% della Fondazione Rotary) per un anno rotariano; elenca la percentuale di partecipazione del club a EREY e al riconoscimento Membri sostenitori | Distretto | PDF, Excel | Contact Center |

| Rapporto | Informazioni disponibili | Tipo | Formato | Località |
|-------------------------------------|--|-----------------------|----------------|-------------------------------|
| Rapporto Paul Harris Society | Fornisce l'affiliazione alla Paul Harris Societye uno storico quadriennale dell'idoneità; include tabella con informazioni di contatto dei donatori | Club, Distretto, Zona | PDF, Excel | Contact Center |
| Profilo raccolte fondi distrettuali | Fornisce un piano di otto anni per le donazioni del distretto al Fondo annuale e al Fondo di dotazione; elenca il numero accumulato di membri idonei per la Paul Harris Society, Gradi donatori, grandi donazioni, benefattori e membri della Bequest Society; elenca il numero totale di fondi di dotazione e il loro valore di mercato | Distretto | PDF, Excel | Contact Center |
| Rapporto dei riconoscimenti | Fornisce elenchi dei membri di Bequest Society, Grandi donatori e membri della Arch C. Klumph Society, con la data dei riconoscimenti; include due colonne con le informazioni sugli indirizzi postali | Club, Distretto, Zona | PDF, Excel | Responsabile Grandi donazioni |

COME ORDINARE LE PUBBLICAZIONI

Le risorse della Fondazione Rotary possono essere ordinate dal sito shop.rotary.org, presso l'ufficio Publications Order Services (email: shop.rotary@rotary.org; telefono: +1-847-866-4600; fax: +1-847-866-3276) o presso gli Uffici internazionali.

A CHI RIVOLGERSI

Contattare l'Ufficio internazionale di competenza per informazioni su donazioni, punti di riconoscimento, scadenze relative alle domande di sovvenzioni e altre informazioni.

RISORSE DI ZONA

I coordinatori regionali Fondazione Rotary (RRFC) promuovono i programmi della Fondazione e le attività di raccolta fondi nelle aree a loro assegnate e preparano le proprie squadre e i dirigenti distrettuali in merito agli obiettivi di raccolta fondi e partecipazione richiesti ai distretti.

I membri della squadra di zona partecipano quali esperti relatori e formatori agli eventi regionali, distrettuali e di club.

RISORSE DISTRETTUALI

Per garantire la continuità operativa, il presidente della commissione distrettuale Fondazione Rotary ha un mandato triennale. Alla nomina del presidente della commissione devono partecipare i tre governatori entranti (se già noti) che saranno in carica in ciascuno dei tre anni del suo mandato. Il nome del nuovo presidente di commissione deve essere comunicato alla Fondazione entro il 1° marzo immediatamente precedente all'assunzione del mandato, che avrà luogo il 1° luglio dello stesso anno.

Il presidente della commissione distrettuale Fondazione Rotary può essere rieletto per un secondo mandato di tre anni con il consenso dei governatori che saranno in carica in tale triennio. Laddove possibile è consigliabile assegnare l'incarico di presidente della commissione distrettuale Fondazione Rotary a un past governatore (l'incarico non può essere ricoperto dal governatore in carica). Il distretto non può accedere ai propri Fondi di Designazione Distrettuale sino a che il presidente di commissione non sia stato selezionato. Il presidente della commissione risponde direttamente al governatore. Le decisioni

riguardanti l'utilizzo dei fondi devono riflettere le decisioni della commissione, che deve essere composta dai presidenti delle sottocommissioni, nominati annualmente dal governatore in carica nell'anno del loro mandato.

Presidente sottocommissione PolioPlus

Presidente sottocommissione Sovvenzioni

Presidente sottocommissione Raccolta fondi

Presidente sottocommissione Buona amministrazione

Altri (secondo quello che ritiene opportuno il distretto)

DONAZIONI

Le donazioni alla Fondazione Rotary possono essere effettuate con assegno, carta di credito, bonifico bancario o attraverso il club. Tramite il sito www.rotary.org/contribute è possibile effettuare donazioni singole o continuative. Informazioni sulle donazioni di azioni, obbligazioni o fondi di investimento sono anch'esse disponibili sul sito www.rotary.org/it/give.

Singoli donatori e club possono anche utilizzare il Modulo unico per i contributi alla Fondazione Rotary, disponibile sul sito www.rotary.org/it.

Con tutte le donazioni è importante accludere il numero di associazione in modo da ricevere i dovuti crediti e riconoscimenti.

La Fondazione Rotary è riconosciuta quale organizzazione caritativa dall'autorità fiscale statunitense e come tale può beneficiare di donazioni in co-finanziamento. Molte società internazionali sono disposte a equiparare le donazioni effettuate dai propri dipendenti alla Fondazione Rotary. Per informazioni a proposito si consiglia di rivolgersi all'Ufficio risorse umane della propria azienda.

Le donazioni inoltrate tramite il Modulo unico per i contributi devono essere inviate all'indirizzo specificato per la propria regione. *Nei Paesi con restrizioni di valuta* si prega di rivolgersi per informazioni al presidente della commissione distrettuale Fondazione Rotary.

Stati Uniti

The Rotary Foundation
14280 Collections Center Drive
Chicago, IL 60693
USA

Europa e Africa

Rotary International
Witikonstrasse 15
CH-8032 Zurigo
Svizzera



One Rotary Center
1560 Sherman Avenue
Evanston, IL 60201-3698 USA
www.rotary.org